

GUIDE DU ROUTARD

ENS PARIS SACLAY
BDE RAVE PARTLIST
2024 - 2025

Enchanté·e cher·ère admissible !

Nous sommes la Rave Part[ist], le BDE de l'ENS Paris-Saclay pour cette année, et nous tenions tout d'abord à te féliciter pour avoir réussi les écrits et te souhaiter un bon courage pour les oraux ! Comme tu vas avoir la chance de venir au sein de notre chère et tendre école, nous voulons te la présenter à travers ce petit guide du routard.

Notre but ici est de te donner un aperçu de ce que pourrait être ta vie l'année prochaine à l'ENS. C'est pour cela qu'on va te donner un descriptif de l'école, des associations, des lieux où habiter, où faire du sport, où manger ... On sait, on dirait pas comme ça, mais il y a plein de choses à faire sur le Platal !

Si jamais tu as la moindre question, n'hésite pas à nous contacter !



@bde2024_ensps



<https://discord.com/invite/qbxCuhcKJf>



respocomm-bde-ensps@crans.org

L'école

0	Les locaux	7
2	La scène de recherche	8
3	Les départements	9
	<ul style="list-style-type: none">• Anglais• Biologie• Chimie• Design• Informatique• Mathématiques• Physique• Saphire• Sciences Humaines et Sociales	
4	Le diplôme de l'ENS	20
5	Le plateau	22
6	Les logements	24

La vie étudiante

1

La lutte anti VSS

26

2

Le mot de la présidence BDE²⁸

3

Le BDE (bureau des élèves)

29

4

La Kfet

30

5

Les soirées

31

- Les Pots
- Les Kokardes
- Les HK

6

Exemple de la vie à l'ENS

34

7

Les évènements

36

8

Les clubs et assos

49



L'ÉCOLE

LES LOCAUX



Depuis 2020, les étudiant-e-s de l'ENS Paris-Saclay ont la chance d'avoir cours dans un bâtiment tout neuf imaginé par le célèbre architecte Renzo Piano !

Ce gros bloc de béton abrite non seulement des nombreux amphis, labos et salles de travail mais aussi le meilleur restaurant universitaire de tout le plateau. Le gros plus de notre école est son grand jardin, idéal pour travailler papoter entre ami-e-s !

A proximité de l'école, tu trouveras un grand complexe sportif, une BU toute neuve (aka le Lumen) et un parc, bref y'a tout ce qu'il faut ! On te présente plus en détail le plateau à la page 22

How to se repérer dans l'ENS Paris Saclay :

Pour se retrouver dans le complexe de l'ENS, rien de plus pratique que les coordonnées cartésiennes affichées au sol et devant chaque salle (c'est un peu comme jouer à une gigantesque partie de bataille navale) :

1
Y40

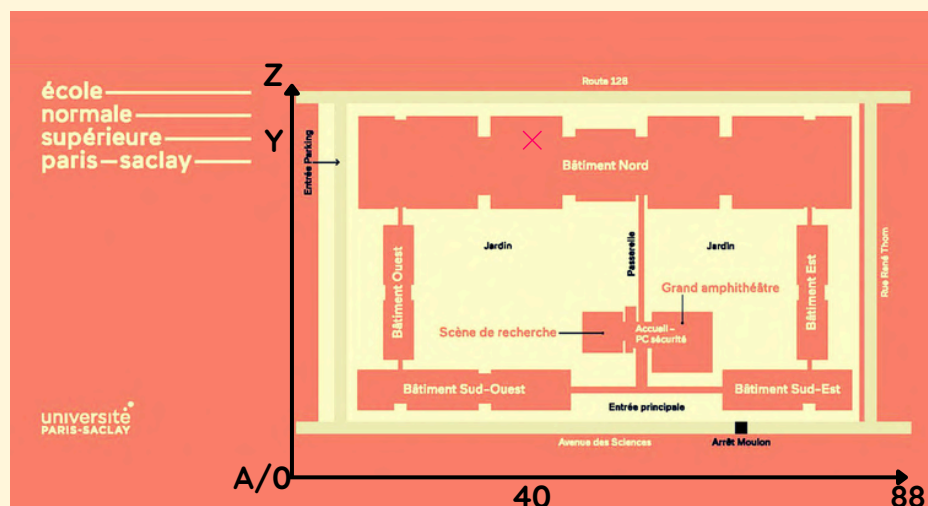
1 : correspond à l'étage

Y : correspond à l'ordonnée

40 : correspond à l'abscisse

⚠ Tu pourras trouver la lettre M pour indiquer l'étage ! Cela signifie Mezzanine, l'étage situé entre le 0 et le 1er !

N'hésite pas à demander ton chemin aux étudiant-e-s, on sera ravi-e-s de t'aider ;)



LA SCÈNE DE RECHERCHE



La **Scène de recherche** est un théâtre professionnel de **160 places** au sein de l'ENS Paris-Saclay (dans le bâtiment central, en face de l'amphithéâtre Alain Aspect).

Tu pourras y profiter d'une programmation de **spectacles variés** (théâtre, magie, danse, cirque, musique...) les midis et en soirées.

Les spectacles sont **gratuits** pour les étudiant-e-s, n'oublie pas de réserver tes billets sur le site de la Scène de recherche.

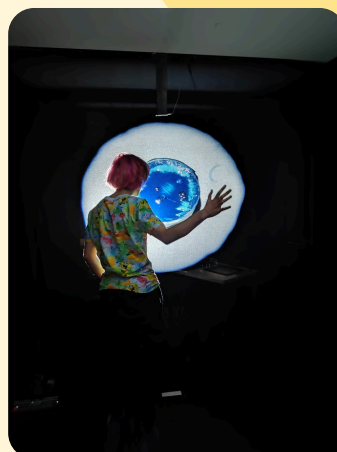
La Scène de recherche organise également des **ateliers artistiques** tout-au-long de l'année. N'hésite pas à te renseigner dès le mois de septembre pour y trouver ton bonheur !



Tu as envie de t'investir dans la vie du théâtre ? Inscris-toi au **Comité de programmation** : assiste à des spectacles avec l'équipe de la Scène de recherche et choisis celui qui sera programmé la saison prochaine !

Plus d'infos :

ens-paris-saclay.fr/scene-de-recherche
culture@ens-paris-saclay.fr
[@scenederecherche](https://www.instagram.com/scenederecherche) sur Instagram



LES DEPARTEMENTS

ANGLAIS

Salut toi ! Faire partie des **anglaises**, c'est faire partie du département le plus chouette de l'ENS. Toutes venues de prépa littéraire ou de la fac, les anglaises se distinguent facilement parmi les autres résidents du plateau grâce à **leur classe iconique** et **leur style bien meilleur que celui des scientifiques** (sorry guys). Les promos regorgent toujours de personnalités différentes, originales et drôles, qui font que l'ambiance à 17 est excellente. On se connaît toutes et tous très bien entre nous, que l'on habite sur le plateau ou à Paris.



Et d'ailleurs, être une anglaise, c'est aussi profiter de Paris en dehors du plateau ! Nous suivons trois cours par semaine à l'Université Paris-Cité dans le 13^e arrondissement, ce qui donne l'occasion de faire des sorties dans la capitale après (ou entre) les cours.

En 1A, nous découvrons pour la plupart des nouvelles matières passionnantes comme l'anglais de spécialité, la phonologie, la linguistique, ainsi que des matières plus classiques comme la civi ou la littérature : c'est très varié, et chacun-e peut trouver le domaine qui le-a passionne le plus. Tout au long de l'année, nous travaillons sur des projets de groupe ou en solo pour nous initier à la recherche et à l'enseignement, **du moins entre les soirées, les pots et toutes les occasions pour faire la fête !**

how it feels to be les seuls littéraires in une école de scientifiques



Me asf in a DS de linguistique



I
morphème de
personne
singulier un

Enfin, les anglaises ne sauraient priver le monde de leur esprit de fête : en véritable **Mr. Worldwide**, nous préparons tous-tes un séjour à l'étranger en 2A : États-Unis, Royaume-Uni, Irlande, Canada, et pourquoi pas l'Australie? - il y en a pour tous les goûts !

Futur-e-s Anglaises, venez nombreux-ses!

PS : Always leave room for Claude Rivière...



LES DEPARTEMENTS

BIOLOGIE

Félicitations futur-e 1A, tu viens de tomber sur la page du **plus beau**, du **plus ravissant**, du **plus resplendissant** département de l'ENS Paris-Saclay, celui qui étudie **la vie** !

L'étendue des activités réalisées, et réalisables, n'arrêtera pas de te surprendre : pour les cours, **biochimie**, **immunologie**, **virologie**, **neurosciences**, **génétique**, **cancérologie**, **informatique**... rythment la première année à l'ENS.

En TP, c'est l'éclate : on mute des levures, purifie des protéines, sème des graines, et surtout, on fait des **concours de dessin** sur boîte de Pétri !

Viens nous découvrir et rire sur insta

@mem_ens_ps

@biofc_

Dessin de la championne
de l'an dernier



Après deux (ou trois) années de prépa à manger des cailloux et à boire des solutions aqueuses, tu vas pouvoir t'exprimer autrement parmi notre petite équipe soudée très fort, et montrer la **puissance des biologistes** : que ce soit en tapant des volants, des balles ou des joueurs de rugby, en t'improvisant marchand-e de légumes, tuteur-riche, organisateur-riche d'événements... En enflammant le dancefloor ou en l'inondant de victoires au beer-pong, mais aussi en tentant (bon courage) de détrôner les biologistes champions du baby-foot à la Kfet, tu trouveras de quoi combler tes midis, tes journées, tes nuits et tes attentes !



Alors, si tu souhaites devenir **chercheur-euse**, **enseignant-e**, **œuvrer pour la connaissance**, **la santé**, ou si tu ne sais pas encore et souhaites juste profiter tout en faisant de **superbes rencontres**, n'hésite plus, et rejoins les biologistes pour vivre des mois toujours plus intenses !

Plus d'infos:

<https://ens-paris-saclay.fr/formations/departements/design/biologie>

En attendant, on te souhaite de très bonnes vacances, reposantes, et avons hâte de te rencontrer et de t'intégrer au sein du BFC* comme il se doit ! ;)

BFC : Bio Fan Club <3

LES DEPARTEMENTS

CHIMIE

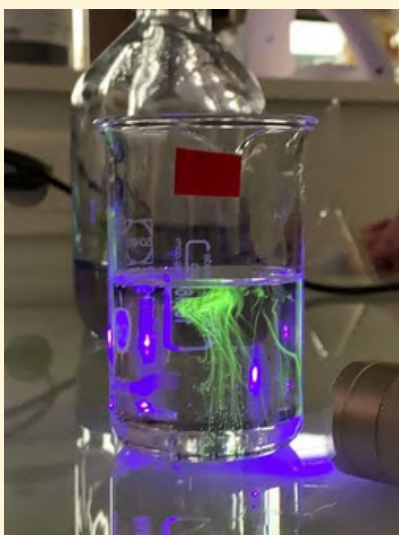
Le **DERCh** (Département d'enseignement et de recherche de chimie, soyez tou-te-s jaloux-ses de cet acronyme), c'est une philosophie de vie : perdu-e-s entre le 4ème étage de l'ENS et les bâtiments de

Henri Moissan, les chimistes voient le monde d'une autre manière. Entre la bonne odeur des substances toxiques pendant les 8h de TP et les cocktails exotiques que tu pourras concocter, tu n'auras pas le temps de t'ennuyer !



Tu verras que la chimie est partout où nos yeux se posent. Elle peut expliquer la naissance d'une étoile, concevoir les matériaux de demain ou encore soulager un mal de gorge. **C'est parce que la chimie est plurielle que l'ENS PS te propose de découvrir tous ses aspects : organique, inorganique, spectroscopie, théorique, mécanique quantique, cristallographie ou électrochimie...**

La **jonction avec la biologie ainsi que la physique** permet aux chimistes de ne pas être enfermé-e-s dans leur bulle. Notre programme, bien que chargé, ne nous empêche pas d'être engagé-e-s dans la vie associative.



L'**immersion professionnelle en laboratoire**, une particularité du DERCh, ainsi que les stages te permettront de découvrir une multitude de métiers et de domaines.

Alors si tu hésites encore entre ce département et les autres, entre l'ENS et une autre école, n'hésite pas à venir nous trouver (genre VRAIMENT), pour t'éclairer sur l'ENS, les cours, la vie étudiante entre autres sur **notre compte insta de memes @magistere.pcmeme ou @pot_chimie !**

Bon courage pour tes oraux et à très vite !

Plus d'infos:

<https://ens-paris-saclay.fr/etudes/departements/chimie>

LES DEPARTEMENTS

DESIGN

Cher **designer-euse**,

après plusieurs années où tes professeur-e-s se sont acharné-e-s à t'expliquer en long et en large la très belle discipline qu'est le design (discours totalement objectif) te voilà reparti-e de zéro en arrivant à l'ENS. Tu viens de redevenir un mystère complet aux yeux du monde. Tu te verras associer une très créative panoplie de surnoms ("pokémon légendaire" ou tout simplement "légende", pour n'en citer que deux) et tu découvriras très rapidement qu'ils tournent malheureusement en rond, ou bien est-ce seulement une impression après la vingtième appellation de la journée ?



Bref, tout ça pour te prévenir qu'effectivement, le département design n'est pas le plus représenté dans l'espace normalien. Si tu rentres en L3, explique moi dans un premier temps comment tu t'es procuré-e ce guide du routard alors que tu ne mettras pas les pieds à l'ENS de l'année ? Si tu arrives en M1, il va effectivement falloir imposer ta place dans un monde associatif que tes ancêtres n'ont pas encore conquis. **Objectif de l'année** : organiser notre premier **pot**, car comme James (le directeur de département duquel tu seras bientôt fan) le répète toujours "tout est possible".



Dans tous les cas, on ne peut que te conseiller de profiter au plus vite de ce monde unique qu'est l'associatif normalien, car la suite du diplôme sera bien remplie.

Si tu choisis l'année **M2Fesup**, tu devras bientôt combattre pour obtenir le concours d'agrégation avec le moins de postes de France !

Si tu choisis l'année **ARPE**, ça se corse aussi, car tu entres dans le monde obscur de la recherche en design, une discipline encore récente qui ouvre difficilement ses portes.

Si je t'ai fait peur, n'oublie jamais : **tu es une légende**, et c'est pas moi qui le dis !

LES DEPARTEMENTS

INFORMATIQUE



Bib-boup les ordinateurs !

Tu pensais vraiment que l'info se résumait à ça ? Détrompe toi jeune préparatoire, les informaticien-ene-s de l'ENS Paris-Saclay passent autant de temps (voir plus) devant un papier et un crayon que sur un ordinateur !

Prouve des algorithmes avec Coq, construis un ordinateur avec des portes logiques, écris ton propre compilateur, étudie les mystères des infinis, découvre les mécanismes secrets se cachant derrière tes langages de programmation favoris, aventure toi dans de nouvelles classes de complexité et reviens aux fondements axiomatiques des maths et de la logique ! De plus, dès le deuxième semestre tu pourras même **choisir les cours qui te plaisent** le plus et mettre en pratique ce savoir dûment acquis dans un stage final de deux mois dans le domaine qui te fais le plus kiffer !

Et si le paragraphe précédent ne t'as toujours pas convaincu-e et que tu es toujours attaché-e aux maths de prépa, tu peux toujours faire la **double licence math-info** qui te permet d'avoir le meilleur des deux mondes. Tu feras ensuite un choix à la fin de l'année pour décider si tu continueras à calculer des intégrales ou écrire des algorithmes !

En plus de toutes ces joyeusetés informatiques, tu pourras également t'investir dans la vie asso de l'ENS et celle du département ! Que ce soit en organisant le **légendaire pot info** (une soirée organisée par les informaticien-ene-s ouverte à tous-tes) ou en participant à la **sémantique** (un grand repas bi-annuel réunissant les infos sur plusieurs générations) !

LES DEPARTEMENTS

MATHÉMATIQUES

Bienvenue dans le meilleur département de l'ENS !

En L3, (presque) tous tes cours sont à l'ENS et traitent de tout un tas d'aspects des maths. De l'inté/proba à l'analyse complexe en passant par l'algèbre ou la théorie géométrique de la mesure, tu trouveras forcément ton bonheur.



Celleux qui suivront le **cursus maths** feront aussi de l'analyse de Fourier/Hilbert, des équations différentielles et auront le choix entre un cours de mécanique quantique et un cours d'info.

Celleux qui choisiront le **cursus math-info** feront aussi... de l'info (bien vu hein), ce qui est en fait synonyme de plus de maths ! De la logique, de l'algorithmique, de la calculabilité...

Le M1 est partagé entre l'ENS, l'Université et l'X. Tu as un large choix de cours, du très appliqué (stat, images...) au très théorique (topologie algébrique, théorie des nombres ...). L'immersion dans la recherche se fait dès la fin de la L3 : les cursus maths suivent un stage de 3 mois au labo d'excellence en mathématiques appliquées (image et bio-mathématiques) de l'ENS: le centre Borelli, et les math-infos partent hors île-de-France pour un stage de 2 mois ! Bref, aucun doute, tu te plairas ici !

Plus d'infos:

<https://ens-paris-saclay.fr/etudes/departements/design/mathematiques>

LES DEPARTEMENTS

PHYSIQUE

Tu souhaites atteindre la gloire ultime du Prix Nobel en suivant les pas d'**Alain Aspect** ? Alors tu es au bon endroit. On ne promet pas de faire de toi une star de la physique, mais on peut te garantir une belle année parmi les physicien-ne-s de l'ENS.

Même pas besoin de te vendre notre département, on sait que tu feras le bon choix. Voici donc un petit résumé des matières IN-CRO-YABLES que tu auras une fois arrivé-e dans notre grande famille.

Physique quantique :

Tu l'attendais, tu ne sais toujours pas ce que c'est mais c'est là. Prépare-toi à diagonaliser des matrices 2×2 pendant une année et à connaître l'atome d'hydrogène sous toutes ses couches (ce sera pas trop compliqué, il y en a qu'une seule d'occupée).

Electromagnétisme :

Tu l'as déjà fait, et bien tu ne feras rien de nouveau. Il faudra garder espoir même au cours des calculs les plus interminables, car au bout tu auras des cookies de la part de la meilleure chargée de TD.

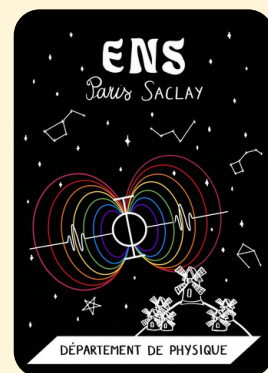
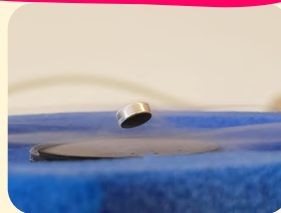
Physique statistique :

Ici il te suffit de connaître le gaz parfait et le spin. Tu ne sais pas ce que c'est un spin ? Ne t'inquiète pas, nous non plus.

Relativité restreinte :

Prépare-toi à te faire retourner la tête, et aussi à rajeunir en prenant le RER...

Plus d'infos:
<https://ens-paris-saclay.fr/formations/departements/physique>



Optique et laser :

Sois prêt-e à rencontrer un super prof, et aussi à faire de la physique générale parce que les lasers ça fait plein de trucs.

Optique :

Ici tu auras le même prof que pour optique et laser, mais en vrai c'est de l'électromag. Jusqu'à l'optique anisotrope. Là faudra prier pour que les angles ne soient pas trop grands.

Mécanique analytique :

Allez la mécanique newtonienne c'est un peu trop dur, on va plutôt te donner des outils pour résoudre les problèmes en deux lignes.

Physique numérique :

A la recherche de la parenthèse manquante dans ton programme, tu passeras par tous les états sentimentaux jusqu'à obtenir la bonne figure de calcul.



Que tu aimes la physique théorique ou appliquée, tu trouveras ton bonheur au sein du département de physique de l'ENS ! Lorsque tu auras des pauses, n'hésite pas à faire deux pas et aller à la rencontre des chercheur-euse-s dans leur labo, iels t'accueilleront avec plaisir.

LES DEPARTEMENTS

SAPHIRE

(Sciences pour l'ingénieur)



Qui ne connaît pas les saphires à l'ENS ? On les voit partout : en pot, au BDE, au BDS, au BDA et à la Med. Leurs connaissances technologiques ne cessent d'impressionner les autres départements notamment lors du fameux **tripot**, trois soirées successives permettant aux apprenti·e·s ingénieur·e·s de laisser libre cours à leurs talents pour fabriquer des systèmes tels qu'une fontaine stroboscopique, un œil motorisé à l'effigie de l'ancien BDE et bien plus encore

À la fin du premier semestre, tu vas devoir te **spécialiser** et intégrer un des trois départements : **GM, GC, GE**. Mais on ne t'en dit pas plus, on laisse les départements se présenter eux-mêmes. N'hésite pas à nous contacter si tu as des questions !

GÉNIE CIVIL

Tu ne veux pas tomber dans le superficiel des gadgets électroniques et autres chaînes de production déshumanisées, mais au contraire te concentrer sur un besoin essentiel : avoir un toit solide dans un milieu sain, alors le département de Génie Civil est fait pour toi.

Tu y apprendras les **sciences de l'ingénierie civile**: **théorie des matériaux**, **étude des structures**, des **systèmes énergétiques** et de **l'environnement**. Tu vas découvrir les secrets du béton (pour apprendre à en fabriquer, à s'en passer et à le détruire), et du bâtiment de l'ENS. Tu ne pourras plus t'empêcher de te demander si un bâtiment est aux normes quand tu le traverseras (ça c'est plus une malédiction qu'un avantage on te l'accorde).

On forme une petite classe mais on a une grosse ambiance, le département de génie civil est très convivial, tu vas vite t'attacher à ses labos et ses profs. Alors à bientôt on espère !

Nb: bon courage pour tes oraux !!



LES DEPARTEMENTS

SAPHIRE

GÉNIE MÉCANIQUE

Plus d'infos :

<https://ens-paris-saclay.fr/formations/departements/genie-mecanique-dgm>

Marre des équations à rallonge pour apprendre à brancher 3 fils d'un circuit elec ou de passer des heures à étudier des trous dans du béton :

Rejoins le DGM, département de **génie méca** de l'ENS !

En plus de cours passionnants dans lesquels tu aborderas des sujets allant de **l'optimisation topologique** à **la commande de systèmes mécatroniques** en passant par **la fonderie** et **l'usinage**, tu y découvriras **notre ambiance familiale et chaleureuse** !

Des professeurs à l'écoute, une promotion soudée (petite blague vis a vis des TIG, MIG tout ça), des **labos proches de la Kfet** (petit plus non négligeable) : tout est fait pour que tu t'y sentes bien et que tu t'épanouisses dans le meilleur cadre. Tu as développé **une allergie aux cartes graphiques** et **une peur bleue du club truelle** ? Ton truc c'est plutôt la fab et la visualisation de mécanismes ? Tu tombes à pic, notre sudiste préféré t'expliquera avec passion les secrets de la fonderie. Que tu veuilles faire de la **mécanique des fluides** pour concevoir des avions ou du contrôle de système mécatronique pour créer tes propres systèmes automatisés, le DGM t'y mènera sans problème ! Alors ne te pose plus de questions et rejoins-nous !



Plus d'infos :

<https://ens-paris-saclay.fr/formations/departements/nikola-tesla-ex-eea>

GÉNIE ÉLECTRIQUE (Nikola Tesla)

Bienvenue dans le meilleur département de l'ENS ! Ici, pas de ponts ou de fluage, que des étincelles, comme celles dans tes yeux de 1A quand tu découvres notre département. Tu aimes l'électricité, les lampes, les Teslas et les câbles ? Tu rêves de savoir brancher un appareil ? Tu adores les atmosphères électrisantes ? Tu te promènes souvent dehors dans des espaces plats avec peu de relief quand il y a des orages dans l'espoir d'être frappé-e par la foudre ?

Alors le Génie Electrique est fait pour toi !

Nos matières sont aussi variées que les profils que nous recherchons : **215, 232, 231, 207...** Il y en a pour tous les goûts ! Et lorsque le cerveau a un peu trop chauffé, qu'il est temps de le débrancher (blague de GE), tu peux toujours descendre à la Kfet pour ta pause semi-journalière d'une cinquantaine de minutes.

Bien sûr, tu as en GE l'opportunité de te spécialiser encore dans un domaine qui te correspond vraiment : **électronique, ordinateur, mécatronique, molécule, étincelle...** Tout pour se professionnaliser dans un métier d'avenir : professeur-e d'ingénieur-e-s.

Tu hésites peut-être avec Génie Mécanique et Génie Civil... **N'hésite plus.** Construire des ponts ou calculer le fluage du reblochon, ça va bien cinq minutes... Ici en GE, nous optimisons réellement notre temps en électromag, où nous apprenons à électriser du magnétisme. La petite taille de notre promo nous permet de créer des vrais liens avec nos camarades de classe, et on s'aime tou-te-s fort.

Si tous ces avantages te font rêver, alors rejoins-nous en GE, dans une atmosphère toujours plus électrique...

LES DEPARTEMENTS

Sciences humaines et sociales

Bienvenue dans **le département le plus fameux** de l'ENS !

Tu entendras sûrement moult moqueries de la part de nos cher-e-s camarades normalien-ne-s, mais n'aie crainte ! Ce n'est que jalousie à l'égard du département le plus bg de l'ENS. Avec les quatre voies qu'offre notre département, il y en a pour tous les goûts, et tu as la garantie de passer de bonnes années en notre compagnie !

Alors viens vite découvrir ce qu'on y fait !

PS : les autres, songez dès maintenant à la procédure Joker, il n'est jamais trop tard pour trouver sa vocation ;)



Sociologie

Es-tu un-e sociologue en herbe ?

J'espère pour toi que oui ! Parce que la majeure sociologie c'est un groupe de personnes ultra chouettes prêtes à discuter de **Bourdieu, Latour** (grâce au fabuleux cours de Sociologie des sciences et des techniques qui a fait l'unanimité tant en majeure qu'en mineure), **Muriel Darmon** et **Annie Ernaux** mais aussi de **sorties, de musique** en tout genre et de **pintes pas chères** (ou de **jus de fruits** si tu préfères) !

La majeure sociologie c'est aussi le partenariat avec **Paris 4 (Sorbonne Université)** et l'éventuel pèlerinage hebdomadaire tout au bout de la ligne 4. Que tu ailles à ces cours à l'autre bout de Paris ou non, tu auras plein de temps pour profiter de la vie après deux ou trois ans de prépa : nous sommes la majeure de SHS avec le moins d'heures de cours ;)

Pour ce qui est de la mineure sociologie, on ne peut aussi que la recommander. Que tu viennes de B/L et que tu aies envie de découvrir l'enquête sur le terrain pour éprouver la théorie que tu as tant potassée - pour l'anecdote, l'une de nous cette année a fait une sociologie des clubs libertins ! - ou que tu viennes de D2 ou ECG et que tu veuilles découvrir cette merveilleuse science sociale pour avoir un regard nuancé sur le monde, **viens en socio !**

Bon courage pour les oraux et possiblement à l'année prochaine !

Plus d'infos :

<https://ens-paris-saclay.fr/formations/departements/sciences-humaines-et-sociales>

<http://sociens.ens-paris-saclay.fr/>

LES DEPARTEMENTS

Sciences humaines et sociales

Histoire



Tu souhaites parcourir les multiples périodes historiques et profiter de l'effervescence du quartier latin ? Alors le département d'histoire n'attend que toi ! En plus des enseignements d'histoire contemporaine dispensés à l'ENS, tu auras la possibilité de découvrir trois cours inédits proposés par l'Université Panthéon-Sorbonne pour chacune des autres périodes (antique, médiévale, moderne), et ce, parmi un vaste éventail de choix. Tu auras aussi l'occasion de fouiller des archives et de t'exercer aux méthodes de la recherche en histoire. Une fois ta licence en main, le master d'histoire politique des mondes contemporains t'attendra à bras ouverts et te donnera la possibilité de te spécialiser dans le domaine de ton choix ! Bien qu'importante, la charge de travail n'est pas sans raison puisque cette filière t'offrira des débouchés les plus divers, de la recherche à l'enseignement en passant par la haute fonction publique.



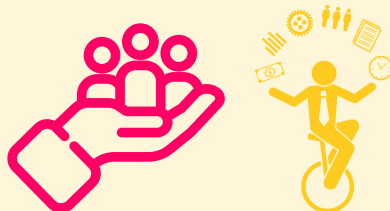
Économie

Choisir l'économie, c'est choisir **LA voie qui t'ouvre les portes du plus grand nombre de masters !**

Elle te permettra de consolider les bases précédemment acquises en CPGE et de les compléter tout en t'apportant un bagage d'outils mathématiques qui te permettront de mieux approcher l'économie orthodoxe formalisée. Et si tu te sens l'âme d'un-e hétérodoxe, pas de panique, diverses introductions à cette discipline te seront également proposées et surtout, tu auras le choix entre deux masters renommés ; l'un orthodoxe et entièrement dispensé en anglais, l'autre plus hétérodoxe, si tu souhaites poursuivre en économie ! Les débouchés de cette filière vont de la recherche à l'administration en passant par l'enseignement, sans oublier le secteur privé.

En M1 d'économie, des partenariats avec d'autres universités européennes te permettront par exemple de partir en Erasmus si l'aventure te tente !

Management



La première année de gestion t'offrira un avant-goût de tout plein d'aspects du management et de la finance. Tu feras aussi bien de la **Théorie des organisations** - où tu retrouveras le colossal Ford naturellement -, que des **Ressources Humaines et Innovation**, ou encore de la **Comptabilité Générale** mais aussi de l'**Economie Sociale et Solidaire** - où tu apprendras à gérer un plateau TV (oui oui) ! Tu profiteras aussi d'un turbo-cours d'**Analyse Financière**, et de **Marchés Financiers**, qui reprend le fonctionnement de la bourse, des instruments de politiques macroprudentielles (oui tu vas enfin pouvoir comprendre les accords de Bâle!), différents modèles financiers etc.

C'est une branche assez complète, en petit comité, qui saura t'initier à la recherche en gestion mais aussi à ses aspects les plus pratico-pratiques. Next step : le MiM (Master in Management pour les non-intimes) !

LE DIPLÔME

Les Normalien·ne·s valident tous·tes le même diplôme et ce, peu importe le département. Durant tes 4 années à l'ENS, tu vas suivre une formation autant stimulante intellectuellement qu'intéressante personnellement débouchant le plus souvent sur des métiers de l'enseignement et de la recherche mais aussi de la fonction publique.

NB : des carrières privées sont aussi possibles ;)

L'ANNÉE SPÉCIFIQUE C'EST QUOI ??

Spécifique à l'ENS Paris-Saclay, c'est une année personnalisable où tu peux choisir une des options suivantes :



- **Partir en ARPE (Année de Recherche Pré-doctorale à l'Étranger).** Tu vas passer une année dans un laboratoire de recherche à l'étranger, publier des articles, participer à des colloques, bref vivre la vie de chercheur·euse et découvrir un autre pays.
- **Passer l'Agrégation.** C'est une année où tu vas travailler dur pour décrocher une des meilleures places au concours externe de l'agrégation dans ta discipline. À toi l'enseignement en lycée, prépa et université !
- **Choisir une année de recherche thématique.** C'est une année en théorie ouverte à tous les départements où tu auras des cours et des stages spécialisés dans un domaine central de notre société :
 - **ARIA :** centrée sur l'Intelligence Artificielle
 - **ARTeQ :** centrée sur les Technologies Quantiques
 - **ARRC :** centrée sur la Recherche et la Création
 - **ARÉco :** centrée sur les Sciences pour les transitions écologiques
- **T'engager avec l'année ASPEN (année spécifique de parcours engagement normalien).** Tu pourras réaliser des initiatives solidaires ou humanitaires, de la médiation et de la transmission des savoirs ou bien des initiatives participatives en développement durable et responsabilités sociétales et ce au sein d'une ONG, une association ou une institution.
- **Laisser libre cours à tes envies avec le parcours Interface.** Dans ce parcours, tu pourras au choix faire un an en L3 ou M1 d'un autre département ou faire un double-diplôme dans une des nombreuses écoles partenaires (ENSAE, Ponts, Mines, SciencesPO, SUPAERO, HEC, Medecine,...)



LE DIPLÔME

Comme tu le vois, il y a ici forcément quelque chose pour toi !
Et si jamais ce que tu veux n'est pas proposé, **discutes-en** avec ton département et tu pourras peut-être créer ton **propre parcours** !

ET POUR VALIDER CE DIPLÔME IL FAUT FAIRE QUOI ?

Outre la validation des 4 années et l'obtention des certifications d'anglais (IELTS et SWAP dont tu entendras rapidement parler), il faut les 4 compétences suivantes :



- **"International"** : partir au moins 3 mois à l'étranger ou valider une certification dans une seconde langue ;
- **"Pluridisciplinarité"** : suivre une UE (unité d'enseignement) transversale dans un autre département, faire un projet interdisciplinaire collectif ;
- **"Recherche"** : faire un stage en recherche, une ARPE ou une analyse d'article ;
- **"Enseignement"** : faire du tutorat, passer l'agrégation, diffuser des savoirs ou faire un stage pédagogique en immersion.

Il te faudra aussi assister au cours de ta scolarité à l'ENS à au moins **6 "conférences du diplôme"**. Ce sont des conférences sur des thèmes divers au cours desquelles des intervenant-e-s d'horizons très variés viennent présenter un sujet, suivi par un temps de questions-réponses. Les conférences sont proposées aux normalien-ne-s dans le grand amphithéâtre de l'ENS Paris-Saclay. Elles offrent une ouverture aux problématiques sociétales de l'enseignement et de la recherche.

Plus d'infos :

<https://ens-paris-saclay.fr/formations/diplome-ens-paris-saclay>

LE PLATEAU

HOW TO SE DÉPLACER

Venir à l'ENS depuis Paris

Bien mieux pour la planète ;)

En transport en commun :

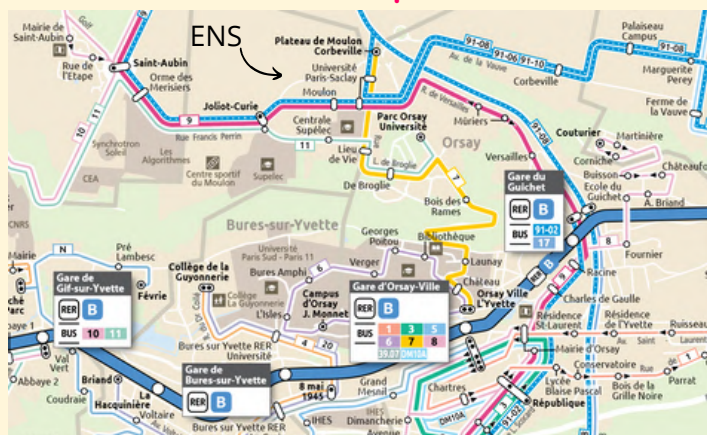
- Prendre le **RER B** (direction Saint-Rémy-lès-Chevreuse) ou le **RER C** (Massy-Palaiseau)
 - Descendre à l'arrêt "**Massy-Palaiseau**"
 - Prendre le **bus 91.06** (Christ de Saclay ou Saint-Quentin-en-Yvelines) ou le **bus 91.10** (Saclay)
 - Descendre à l'arrêt "**Moulon**" (après 20 min de bus)
- OU
- Prendre le **RER B** (Saint-Rémy-lès-Chevreuse)
 - Descendre à l'arrêt "**Le Guichet**"
 - Prendre le **bus 9** (Christ de Saclay)
 - Descendre à l'arrêt "**Moulon**" (après 5-10 min de bus)

En voiture :

- Par la **N118** : Pont de Sèvres, suivre "Nantes-Bordeaux". **Sortie 9** : "Centre Universitaire". Au rond-point, prendre la 2e sortie.
- Par l'**A6** : Prendre l'A6 puis l'**A10** direction "Nantes-Bordeaux". Suivre la direction "Cité Scientifique" puis "Saclay". Poursuivre sur la **D36**. Tourner à gauche sur **D128** direction "Centre Universitaire". Passer 2 ronds-points, et au 3e, prendre la 2e sortie.

Et pour trouver un Parking... <https://www.parkinsaclay.fr/recherche>

Plan du réseau de transport autour de l'ENS



LE PLATEAU

Où manger ?

CASA street



ADRESSE : 1 Rue Joliot Curie
91190 Gif-sur-Yvette

Camion qui fait de bonnes pizzas et pas trop chères ! (Entre 7,90€ et 13,50€)

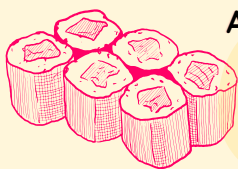
FO Pizza



ADRESSE : 49 Mail Pierre Potier
91190 Gif-sur-Yvette

La pizzeria où nombreux. ses d'entre nous ont l'habitude de se retrouver ! (Entre 8,95 et 12,95€)

Yucai Sushi



ADRESSE : 33 Mail Pierre Potier
91190 Gif-sur-Yvette

Très bons sushis, makis, raviolis ... le tout pour un prix assez raisonnable.

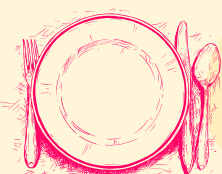
O'9 POKE



ADRESSE : 43 45 Mail Pierre Potier
91190 Gif-sur-Yvette

Tu découvriras très vite que c'est réellement THE PLACE TO EAT

CROUS De L'ENS



ADRESSE : 4 Avenue des Sciences
91190 Gif-sur-Yvette

Tellement bon que tu y croiseras autant de centralien·ne·s que de normalien·ne·s

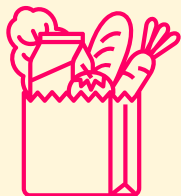
Macdo



ADRESSE : 27 mail Pierre Potier
91190 Gif-sur-Yvette

Classique, pas besoin de présenter

Intermarché



ADRESSE : 14 Mail Pierre Potier
91190 Gif-sur-Yvette

Tous·tes uni·e·s contre la vie chère !! (lol)

La Miam Locale



ADRESSE : 17 Mail Pierre Potier
91190 Gif-sur-Yvette

Epicerie vendant des produits frais et locaux !!

Brass and Co



ADRESSE : 24 Mail Pierre Potier
91190 Gif-sur-Yvette

Ambiance afterwork pour le jour où il n'y a plus de bières à la Kfet (donc jamais haha)

Boulangerie OCT tradition



ADRESSE : 11 Mail Pierre Potier
91190 Gif-sur-Yvette

Pas mal de formules avantageuses pour le midi et de bonnes pâtisseries et viennoiseries

LE PLATEAU

Les logements

Même si le plateau est assez éloigné de la civilisation, on te promet qu'habiter sur le campus est plutôt agréable mais surtout très avantageux ! Tu peux partir à 7h50 8h05 de chez toi quand tu commences à 8h, mais le plus pratique c'est surtout que tu peux rentrer de soirée en toute sécurité :)

George Sand



Collée à l'ENS, cette **résidence CROUS** te permet d'admirer ton école depuis ton lit !

Prix d'un logement : 211€ à 537€ TTC hors APL

Eileen Grey

Située à 15 minutes à pied de l'ENS, cette **résidence CROUS** est agréable surtout grâce à son super rooftop :)

Prix d'un logement : 250€ à 538€ TTC hors APL



Césal

Césal c'est **6 résidences privées**, à 5 min de l'école ! Résidences de Centrale-Supélec sur le papier, beaucoup de normalien-ne-s y prennent leurs places sans souci. Les résidences de Césal 1 à Césal 6 respectent un ordre de prix des loyers mais aussi de qualité de vie (petit bonus pour la résidence Césal 4 qui est une résidence solidaire, donc un des meilleurs rapports qualité-prix de Césal)

Prix d'un logement : 300€ à 800€ TTC hors APL



Twenty Campus

Située à 5 minutes à pied de l'ENS, cette **résidence privée** est certes chère mais offre plusieurs services (salle de sport, petits déjeuners...)

Prix d'un logement : 570€ à 760€ TTC hors APL



PS : tu peux aussi trouver des logements privés et crous sur l'autre plateau (près d'AgroParisTech et Telecom), ou alors louer un petit studio dans Orsay ou Gif (10 à 20 minutes de Bus ou Vélo).

Les recherches se font via la **plateforme CASA** <https://casa.universite-paris-saclay.fr/fr/> et les demandes via le **GUPS** <https://logement.campus-paris-saclay.fr/> ou directement sur les sites internet pour Césal et Twenty.

Tu peux demander de l'aide à logement@ens-paris-saclay.fr ou au **BDE** !

Offre Écoles Partenaires SG – ENS - Valable jusqu'au 30/04/2025



**Vous avez trouvé
une banque qui
vous parle cash**

Jusqu'à 160 € offerts⁽¹⁾⁽²⁾

80 € offerts⁽¹⁾ pour l'ouverture d'un **1er compte bancaire individuel** SG réalisée en agence ou suite à la signature d'une demande d'ouverture de compte en ligne entre le **08/07/2024** et le **30/04/2025** inclus.

80 € offerts⁽²⁾ pour la **souscription au Service Bienvenue**, service gratuit d'aide à la mobilité bancaire SG **jusqu'au 30/04/2025** inclus si vous avez ouvert votre premier compte bancaire SG le **08/07/2024** et le **30/04/2025** inclus.

Sobrio à 1 €/an

pendant 4 ans⁽³⁾

avec une carte de paiement au choix⁽⁴⁾ et une assurance pour vos moyens de paiement⁽⁵⁾ **Offre valable jusqu'au 30/04/2025** inclus pour une première ouverture d'un compte bancaire SG individuel avec **souscription concomitante** des services Essentiels de Sobrio, réalisées en ligne ou en agence entre le **08/07/2024** et le **30/04/2025** inclus.

Rendez-vous sur internet, en flashant ce QR code ou en cliquant ici, pour ouvrir en ligne votre compte ou à l'agence **GIF PLATEAU DE SACLAY** pour ouvrir votre compte en agence



(1) **Prime d'ouverture de compte de 80 €** : Offre non cumulable avec toute autre offre promotionnelle, notamment offres privilégiées et partenaires, **valable jusqu'au 30/04/2025** inclus, réservée aux non-clients SG particuliers étudiants de certains écoles partenaires âgés de 18 à 27 ans pour une première ouverture effective d'un compte bancaire SG individuel (hors droit au compte), réalisée en ligne ou à l'Agence de GIF PLATEAU DE SACLAY (pour les élèves de ENS) entre le 08/07/2024 et le 30/04/2025 inclus. Non valable pour les salariés SG et les porteurs d'une carte soumise à l'acceptation de la banque. La prime de 80 € est conditionnée à la réalisation d'un minimum de 5 paiements sur ledit compte durant les 3 premiers mois suivant l'ouverture effective du premier compte bancaire SG. Prime versée sur le compte bancaire au plus tard 4 mois après son ouverture. Le fonctionnement du compte bancaire donne lieu à des frais de tenue de compte débités chaque trimestre, selon les tarifs en vigueur. (2) **Prime de souscription au service d'aide à la mobilité bancaire 80 €** : Offre non cumulable réservée aux clients SG particuliers étudiants de certaines écoles partenaires âgés de 18 à 27 ans titulaires d'un premier compte bancaire SG individuel (hors droit au compte) ouvert en ligne ou à l'Agence de GIF PLATEAU DE SACLAY (pour les élèves de ENS) entre le 08/07/2024 et le 30/04/2025 pour la souscription au service d'aide à la mobilité bancaire (Service Bienvenue Société Générale) entre le 08/07/2024 et le 30/04/2025 inclus par la signature d'un mandat de mobilité par le client. Le Service Bienvenue SG est un service gratuit permettant au client dès l'ouverture de son compte bancaire de donner mandat à SG de procéder en son nom aux demandes de changement de domiciliation bancaire de ses opérations de prélèvements valides, de virements récurrents et/ou permanents réalisés sur un compte bancaire ouvert dans un autre établissement et le cas échéant en demandant sa clôture. La prime de 80€ est versée sur le compte bancaire SG du client au plus tard 2 mois après la réalisation du mandat de mobilité bancaire. (3) **Sobrio à 1€ / an pendant 4 ans** : Offre réservée aux non-clients SG particuliers étudiants de certains écoles partenaires âgés de 18 à 27 ans pour une première ouverture d'un compte bancaire SG individuel (hors droit au compte) ouvert en ligne ou à l'Agence de GIF PLATEAU DE SACLAY (pour les élèves de ENS) entre le 08/07/2024 et le 30/04/2025 inclus avec souscription concomitante des services Essentiels de Sobrio, offre groupée de services bancaires et non bancaires (hors carte Visa Infinite. Les cartes MasterCard, Gold MasterCard et les cartes à débit différé ne pourront être souscrites qu'en Agence). Passée la période de réduction, conditions tarifaires de Sobrio, selon l'âge et le type de carte souscrite, indiquées dans la brochure "Conditions et Tarifs appliqués aux opérations bancaires - Particuliers" disponible en agence ou sur particuliers.sg.fr. Tant que le client bénéficiera d'une réduction sur Sobrio, il ne pourra prétendre à aucune autre offre promotionnelle ou avantage tarifaire à quelque titre que ce soit, ni sur une offre groupée de services (Sobrio, Kapsul, Generis), ni sur la carte de Sobrio, ni sur une option de la carte de Sobrio. (4) Sous réserve d'acceptation par la Banque. Fourniture d'une carte de débit au choix : carte de paiement à autorisation systématique - carte CB Visa Evolution, carte de paiement internationale à débit immédiat - CB Visa/CB Visa Premier. Pour toute autre carte, hors carte Infinite, rendez-vous à l'Agence de GIF PLATEAU DE SACLAY (pour les élèves de ENS). (5) Mon assurance au quotidien est un contrat d'assurance souscrit par Société Générale auprès de Sogessur. Entreprise régie par le Code des assurances, et dont bénéficient les adhérents de l'offre SOBRIO. Les événements garantis, les conditions, les limites et exclusions de garantie figurent au contrat.



SOCIÉTÉ
GÉNÉRALE

Agence GIF PLATEAU DE SACLAY

4 MAIL PIERRE POTIER
91190 GIF SUR YVETTE



La vie
étudiante

LA LUTTE ANTI VSS

Avant de découvrir les nombreux clubs et les activités auxquels tu vas pouvoir participer à l'ENS, le BdE Rave Part[ist] tient à te présenter un pôle important : **le pôle de lutte contre les violences sexistes et sexuelles (VSS)**.

Pourquoi ?

Parce que les VSS sont une **réalité**, et que cette lutte nous tient à cœur. Le BdE Rave Part[ist] tient à ce que tout le monde se sente en **sécurité**, que ce soit lors des soirées de l'intégration, ou tout au long de l'année, dans la vie associative sous toutes ses formes. Le sexisme, le harcèlement et toute forme de discrimination n'ont pas leur place à l'ENS Paris-Saclay. Nous tenons à ce que la vie associative se déroule dans un **cadre bienveillant** et **safe** ; chacun·e a le droit de profiter sans subir.

VOS GC ANTI VSS

CLARA BOSONNET	07 81 99 69 15
DORIANE CHARBIT	06 86 06 08 26
LUNA GOURAUD	06 51 40 38 95
ALEXANDRE HOMAR	07 87 39 62 35
NAOMI LEON	06 78 10 82 63
MATHILDE MARTIN	07 82 74 27 89



Comment ?

A toutes nos soirées, et pendant l'intégration, tu trouveras des **Respos Anti-VSS**. Iels sont responsables du bon déroulement de la soirée et tu pourras t'adresser à elleux. Iels sont identifiables grâce à leur **T-Shirt rose**. Certain·e·s parmi elleux sont des **Grand·e·s Chef·fe·s Anti-VSS** et portent un **brassard jaune**. Iels sont des personnes de confiance et tenu·e·s à la confidentialité ; si tu as besoin d'elleux, iels seront à même de t'aider, et ce même en dehors des activités associatives. Iels sont joignables à tout moment par téléphone - **n'hésite pas à enregistrer leurs numéros** - ou bien par leur mail ENS



LE CONSENTEMENT

Le consentement, c'est quand une personne accepte distinctement une proposition. Le consentement n'est valide que s'il est donné sans contrainte (physique, morale et/ou psychologique) et s'il est donné en connaissance de TOUS les aspects du projet dont il est question. En résumé, il doit être :



Clair



Conscient



Libre



Actualisé et réversible

Une seule hésitation, c'est ~~NON~~

En cas de question ou de problème, les respos anti-USS peuvent t'aider, ils portent des t-shirts roses en soirée. Les GC sont disponibles par téléphone (QR code ou Newsletter)

Tu peux aussi faire appel à l'association féministe "Les Sorcières de Saclay" ou scanner le QR code sur l'affiche.





RAVE

Le mot du BDE

PART [LIST]

coucou les co-prez

Si tu lis ce texte : **bravo à toi**, tu es admissible et tu es sans doute en train de passer les oraux d'admission ! Plus qu'un petit pas (et un grand effort) et tu seras admise-e dans **l'école de tes rêves**. Pendant tes oraux, tu pourras en apprendre un peu plus sur la vie étudiante de l'ENS Paris-Saclay à la **Kfet**, le **lieu emblématique de la vie étudiante**. Tu pourras discuter avec les 2A+ que tu viens de rencontrer en râlant sur l'examineur·ice ou l'exercice que tu viens d'avoir. Tu pourras aussi manger ou boire un coup pour te récompenser de ton exploit, en t'imaginant déjà passer des heures l'année prochaine dans ce lieu étudiant animé en permanence.

Une fois que tu auras accompli **l'exploit de l'admission**, tu pourras profiter pleinement de ta nouvelle vie ! En dehors de travailler (parce qu'on ne fait pas que ça, la vie serait très monotone sinon), ta vie sera **rythmée** par les différentes soirées comme les Pots, les Kokardes, les HK, le Week-end d'Intégration et les soirées inter-écoles, mais aussi les différentes associations qui existent comme le BDE Rave Part[list], le BDA ou le BDS, et bien d'autres clubs encore qui vont te permettre de découvrir de nouvelles personnes et un **nouveau champ de possibilités** ! Si tu as des questions notre école, profite de tes vacances pour contacter tout ce qui t'intéresse pour être sûr de faire le bon choix en venant à l'ENS Paris-Saclay !

RAVE ON !



De Fantine, Pierre-Emmanuel et Tristan, les co-président·e-s du BDE Rave Part[list]

Le bureau des élèves



Le BDE est la plus grosse association de l'ENS. Il organise toutes sortes de soirées et d'évènements, gère le lieu de vie étudiant aka la "Kfet" (qui devient la "Kokarde" la nuit) et coordonne des dizaines de clubs variés (tu trouveras forcément ton bonheur dans les prochaines pages).

En plus de s'occuper de l'accueil des admissibles, des deux semaines d'intégration ou encore du WEI, le BDE fait le lien entre les étudiant.e.s et l'administration. Le BDE a pour objectifs de vous faire kiffer tout au long de l'année mais il a aussi à coeur de soutenir les initiatives étudiantes et améliorer la vie associative de l'école avec par exemple la mise en place d'un dispositif pour lutter contre les VSS (violences sexistes et sexuelles) ou encore en se questionnant sur le développement durable ou l'inclusivité au sein de la vie associative.

Une nouvelle liste BDE est élue vers mars après une semaine de campagne intensive pour un mandat d'un an.

Pour votre arrivée sur le plateau ce sera la Rave Part[list] qui vous accueillera.



La Kfet

La Kfet, c'est LE lieu de rassemblement par excellence des étudiant·e·s à l'ENS. À **n'importe quelle heure de la journée**, tu y trouveras du monde avec qui papoter, prendre un sirop, **grignoter**, et jouer au **billard ou au babyfoot**. Que tu aies envie d'un café pour te tenir éveillé·e le reste de la journée, d'une tisane pour te détendre ou bien de Coca, cookies ou n'importe quoi d'autre, ton bonheur est à la Kfet !

Toutes les semaines, des **perms bouffe sont organisées le midi par diverses associations**. Le jeudi, c'est burgers et frites préparés avec amour par Graill[ENS] <3

À partir de 18h, c'est l'apéro ! Viens t'installer sur les canapés confortables pour boire un coup autour d'un bon saucisson et d'un paquet de chips!



Le petit + à l'ENS :

les petits déjeuners le week-end.

Les samedis et dimanches, de 10h à 14h, on te propose des viennoiseries, tartines, pancakes et crêpes les jours de fête, accompagnés d'une boisson chaude et de délicieux jus de fruits

LES SOIRÉES

Les Pots

En intégrant l'ENS vous savez déjà quoi faire de vos mardis soirs. Les pots sont les soirées mythiques de l'ENS.

Pouvoir rencontrer des étudiant·e·s d'horizons et d'aspirations différentes c'est bien beau mais quel département saura faire la meilleure soirée ?

Un mardi soir dans l'année ce sera à ton département de trouver un thème, une décoration, un repas, une playlist, des cocktails et de faire profiter gratuitement les autres.

Le déroulé d'un Pot :

Le [Pot]pyrus



23h : Ambiance kokarde

Les entrées ferment, la Kfet se remplit.

Va vite au stand photos avant que celui-ci soit détruit par ton·ta pote trop bourré·e



Le Barbie x Op[pot]nheimer

21h : Début de la soirée

Tu découvres les décors farfelus, les noms de bar et de cocktails au jeux de mots douteux

C'est le moment de papoter en dégustant un bon petit plat



L'ok[pot]berfest

- Profite des sets Djk des deux salles
- la grande salle = le lieu de vie de la kfet habituel
- la salle tech = la petite salle au fond où on transpire bien trop vite

3h : Fin de la soirée

LES SOIRÉES

Les Kokardes



La Kfet c'est une toute autre ambiance lorsque la nuit tombe, que les lumières de Son&Lum[ENS] s'allument et que les platines de Disk Jock[ENS] sont branchées. **Ce lieu de vie étudiant devient la Kokarde.**

Les kokardes sont **organisées par les assos et clubs de l'ENS** et rythmeront la vie festive pendant l'intégration ou lorsque les semaines sans pots sembleront un peu trop calmes.



LES SOIRÉES

Les HK



Les HK, pour Happy Kfet, Happy Kokarde ou encore Happy KChan selon l'humeur sont de nouveaux types de soirée instaurée par la Rave Part[list].

Le principe est simple: **faire de la Kfet un vrai bar étudiant** où tu pourras faire des **Beer Pong, coin-coin, babyfoot** ou tous autres jeux de ton imagination tout en mangeant des **pizzas jusqu'à minuit.**

Une ambiance beaucoup plus posée que les kokardes et les pots: c'est l'opportunité de **papoter et se poser avec les copains·ine·s.**

C'est également l'occasion pour les **Djs de l'ENS de venir passer leurs sets sans pression.**

Bref avec tous ces types de soirées on espère que le plus grand nombre pourra y trouver son compte.



Et si jamais la Kfet ça commence à être redondant et que tu as envie de voir d'autres têtes, tu peux facilement aller aux **soirées de toutes les autres écoles de Saclay.** A toi les bangs de Centrale Supélec, les Styx de l'X ou encore le kube d'AgroParisTech, c'est **l'avantage du plateau.**

Une semaine typique

Selon la période de l'année il y aura des plannings plus calmes et d'autres beaucoup plus mouvementés, cependant voici un exemple de semaine à l'ENS Paris-Saclay pour que tu puisses te faire une idée

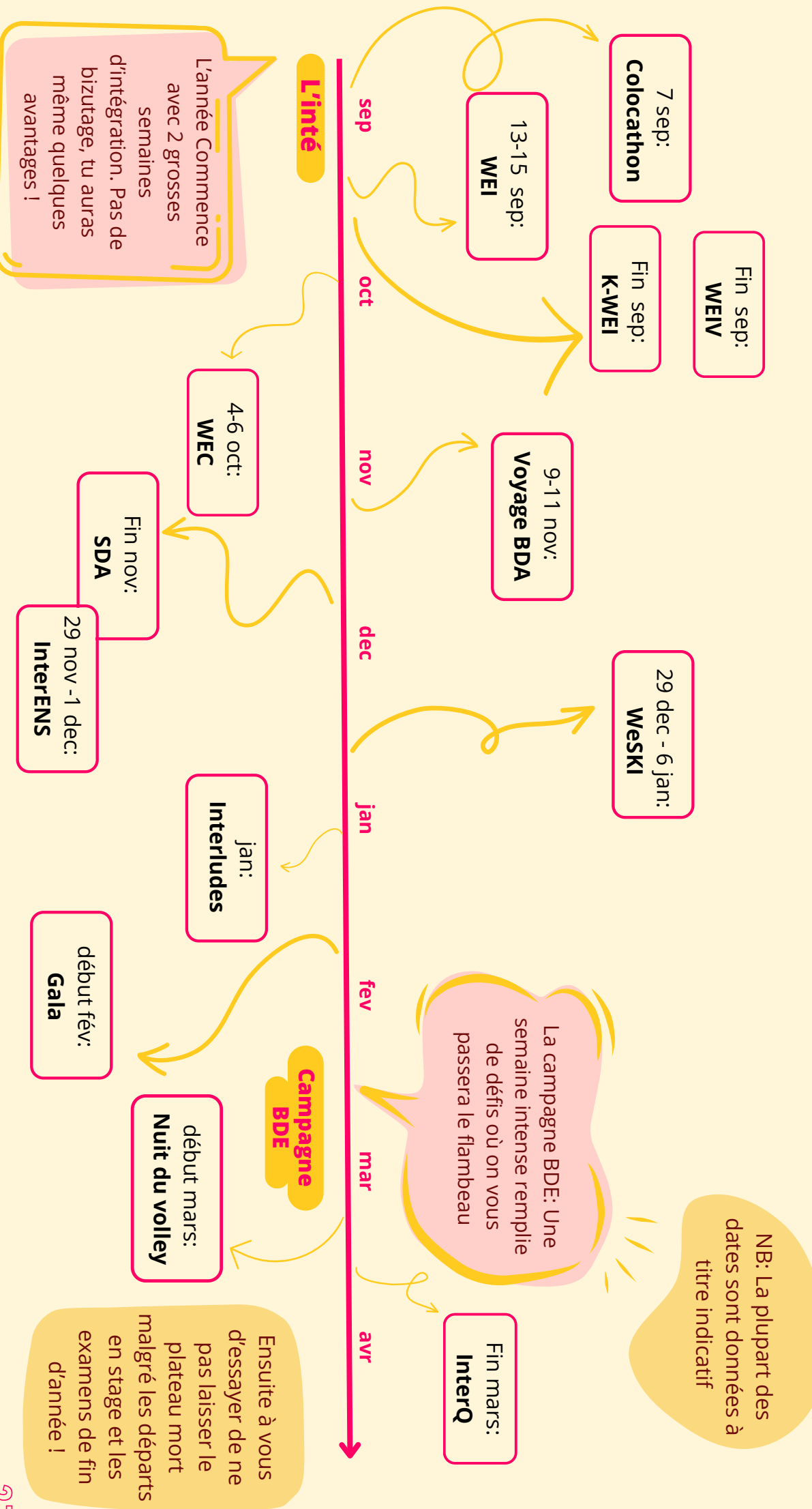
PLANNING



LUNDI	MARDI	MERCREDI	JEUDI	VENDREDI	SAMEDI	DIMANCHE
	PERM BOUFFE 12H-14H KFET		GRAILLENS 12H-14H KFET		PETIT DEJ 10H-14H KFET	PETIT DEJ 10H-14H KFET
ENTRAÎNEMENTS SPORT ET ÉVÈNEMENTS ASSOCIATIFS 18H - 20H				APRÈS-MIDI BANALISÉE TOURNOIS SPORTIFS/ VIE ASSOCIATIVE	SPORT/ASSO 18H - 20H	
SOIRÉE BDA JAM/ TRACK'ART 20H - 00H KFET	[POT] 21H - 3H KFET	HK 20H - 00H KFET	KOKARDE 21H - 3H KFET	SPECTACLE 18H SCÈNE DE RECHERCHE		

Les gros événements

L'ENS PS te réserve quelques gros événements ponctuels durant tes années de normalien·ne·s. Voici un exemple de timeline, **chaque événement est détaillé dans les pages suivantes.**



LES ÉVÈNEMENTS

Le colocathon



Vous attendez l'intégration avec impatience ? Vous rêvez de profiter des délicieux repas, cocktails, décors, chansons, traditions qu'on vous prépare ? Alors vous allez adorer le Colocathon, la tradition la plus récente de notre école !

Faute de bars pour faire un barathon comme à l'époque de Cachan, **les 2A+ vous ouvriront les portes de leurs colocs** le temps d'une soirée pendant l'intégration...

Réparti-e-s en petits groupes, vous aurez l'occasion de rencontrer des 1A d'autres départements, de faire des activités organisées par vos 2A préféré-e-s avec elleux , et même de faire du repérage d'appartement pour l'an prochain ;) !

Réserve ta soirée du **samedi 7 septembre** !



LES ÉVÈNEMENTS



S'il y a un moment de la vie étudiante à ne pas rater pour bien commencer son année, c'est bien le WEI. Le **week-end d'intégration (aka WEI donc)**, c'est un énorme week-end parmi les premiers de l'année qui restera un moment inoubliable de ton intégration. Avec **autant de bus, de bungalows que d'ambiances différentes**, il y en a pour tous les goûts : tu trouveras toujours celui qui te correspond.

Qu'est-ce qu'on fait pendant le WEI : déjà, on profite du lieu tenu secret par nos cher·e·s GC WEI (merci à elleux pour l'organisation), on rencontre plein de 1A issu·e·s de tous les départements de l'ENS, on papote avec les 2A+ pour faire un maximum de **rencontres**, on brunch à toute heure, on participe aux **activités organisées** (du sport, des défis, des structures gonflables), on profite des **soirées** jusqu'au bout de la nuit, ou du moins jusqu'au réveil assuré par la F[ENS]foire.

Réserve donc vite ton week-end du 13 au 15 septembre !



LES ÉVÈNEMENTS



Le WEIV



Le WEIV (Week-end d'Intégration Voile) est de retour pour sa deuxième édition après avoir fait l'unanimité l'année dernière ! À **mi-chemin entre l'esprit d'intégration du WEI et l'ambiance sportive du WEC**, nous vous proposons un week-end alliant parfaitement 50% sport et 50% fête. Rien de tel qu'un séjour à la **mer, avec voile et sports de plage** agrémenté de délicieux "ptits punchs" pour tisser des liens forts, dans une ambiance conviviale en petit comité (une cinquantaine de personnes environ). Le WEIV vous fera progressivement basculer de l'intégration euphorique conclue par le WEI à l'enthousiasme de la saison sportive lancée par le WEC. Organisé par votre future association préférée de l'ENS, **Pirat[ens]**, ce week-end sera l'occasion de clôturer en beauté les festivités estivales avant l'arrivée des jours plus froids.



Suivez [@piratens.ps](https://www.instagram.com/piratens.ps)
pour ne rater aucune
info !

LES ÉVÈNEMENTS

🎲 Le K·Wei 🎲

Le WEI c'est bien beau, mais le pôle ludique de l'ENS a aussi son mot à dire !

Deux semaines après a lieu le **K-WEI, organisé par le Bureau des Loisirs**. Tu pourras ainsi y découvrir (ou redécouvrir) les clubs ludiques de l'ENS et leurs activités, le tout en l'honneur du panda roux kawaii qui bénit l'évènement.

Au programme : **tournois, jeux vidéo avec le CJV, murders et jeux de rôles avec le JDRM, combats de cartes avec le club Magic The Gathering, projections avec les clubs audiovisuels, spectacles** en tout genre...

Que tu souhaites jouer au traditionnel Love Letter pendant 5 minutes, ou au non moins traditionnel Diplomacy pendant 8 heures (au bas mot), le freeplay de la **MediateK** saura être au goût de tout le monde ! Au cas où cela ne suffirait pas, du **trollball** et une **tombola** seront de la partie.

Et comme on ne joue pas le ventre vide, tu pourras également **déguster les délicieux repas** préparés par le BdL.

Au plaisir de t'y retrouver !



LES ÉVÈNEMENTS



Le WEC



Le **WEC (Week-end des Équipes en Compétition)** est l'événement sportif de début d'année (**4 au 6 octobre**) à ne pas rater. C'est l'occasion pour toi de rencontrer ton équipe, de nouer des liens forts avec les autres sportif-ve-s et surtout de progresser de manière remarquable dans ton sport !

En effet, avec **4 séances de sport sur le week-end** et un giga repas le samedi soir au cours duquel tu pourras tailler les autres sports en chanson, impossible de ne pas se sentir tel-le un-e sportif-ve de haut-niveau.

Le week-end se passe au **CREPS de Vichy** où les sportif-ve-s disposent de logement sur place. S'y retrouvent les volleyeur-euse-s, les rugbymen et rugbywomen, les footballeurs et les basketteurs.



LES ÉVÈNEMENTS



ENSympiades



Les ENSympiades c'est un challenge sportif **interdépartements**.



Après avoir monté une ou deux équipes mixtes au sein de ton département tu pourras affronter les autres DER en **volley, rugby, foot, hand, badminton, basket et dodgeball**.

Les tournois sportifs se tiennent les **vendredis soirs répartis entre novembre et mars**.

Les Saphires vont-ils écraser tout le monde au rugby? Les matheux vont-ils prendre la tête du classement?

On a hâte de voir vos meilleurs athlètes !



LES ÉVÈNEMENTS



Les SDA



Les **Sens de l'Art (ou SDA pour les intimes)**, c'est LE festival artistique étudiant, organisé chaque année à l'ENS Paris-Saclay ! Cette année, le festival se déroulera du **25 au 30 novembre 2024** et sera inauguré par une **soirée tremplin le jeudi 7 novembre** ! Pendant une semaine entière, vous pourrez assister à des **concerts, des expos, des représentations théâtrales, des spectacles de danse...** Le tout sous l'égide de l'éléphant rose, la mascotte du festival !



De plus, l'édition de cette année est particulière car c'est la **20ème édition du festival** !

En bref, pendant toute une semaine, vos journées seront rythmées par la culture !

Venez nombreux-ses pour découvrir des artistes professionnel-le-s et amateur-ric-e-s et préparez-vous à vous en prendre plein les yeux et les oreilles !

ÉDITION 2023 - OUVERT À TOUS.TES
4 - 9 DÉCEMBRE
ENS PARIS-SACLAY

INSCRIPTION OBLIGATOIRE VIA
CE QR CODE 48H À L'AVANCE

LUNDI 4 - VERNISSAGE, CONCERTS, BUFFET ET JAM
MARDI 5 - CONCERT DES OPS
MERCREDI 6 - ARTS DE LA SCÈNE (ORATORENS ET LIKA)
JEUDI 7 - SPECTACLE DE DANSE (SUAPS ET CLUB ROCK) ET INITIATIONS
VENDREDI 8 - GRAND CONCERT
SAMEDI 9 - COURTS-MÉTRAGES, CINÉMA ET TOURNOI VIDÉOLUDIQUE

LES SENS DE L'ART

école normale supérieure paris-saclay | université PARIS-SACLAY | IR SCÈNE DE RECHERCHE SON ET LUMIÈRES | S&L | cvec | Crous | MAIF

LES ÉVÈNEMENTS



Inter ENS



Chaque année, les **5 ENS (Saclay, Lyon, Ulm, Rennes et Pise)** se rassemblent pour une lutte sans merci lors d'un **week-end sportif mythique** : les interENS. **Fin novembre**, tout le monde se rejoint pour déterminer quelle ENS écrase les autres sans aucune contestation possible. Après avoir fait du sport ou encouragé tes potes toute la journée, tu pourras montrer qui est le meilleur au bar lors de l'**énorme soirée du samedi soir**. Tout au long du week-end, tu défendras ton école préférée en affrontant les copains et copines des autres ENS sur des **sports variés, des concours de chants, des battles de musique, et plein de jeux différents**. Que tu sois sportif-ve ou musicien-ne, tu auras ta place pour nous faire gagner les 4 trophées : le trophée **SLURP** qui récompense les performances sportives, le trophée **SMAC** pour les performances pompom et chorées, le trophée **Fairplay** et le trophée de l'**ambiance** ! Cette année, les interENS sont entièrement **organisées par Saclay**, et elles se dérouleront à Vichy dans des infrastructures de qualité, alors viens nous rejoindre, on attend plus que toi pour défendre nos belles couleurs bleues !



LES ÉVÈNEMENTS



Le WeSki



Que tu sois amateur-riche de sensations fortes ou plutôt après-ski avec tes ami·e·s autour d'un vin chaud, alors embarque avec nous pour ce qui s'annonce être la meilleure semaine de ton année ! L'année dernière, nous sommes parti·e·s à **Risoul dans les Hautes-Alpes** et nous avons pu profiter d'une super neige avec une météo magnifique.

L'ambiance ski, c'est avant tout **des moments de partage incroyables avec tes potes dans un cadre exceptionnel**, mais aussi **des fous-rires sur les pistes, des repas autour d'une raclette et des soirées festives.**

Alors réserve vite la **deuxième semaine de tes vacances de Noël !**



Tu peux nous contacter via notre compte Instagram pour plus de renseignements
@skiclubensps



LES ÉVÈNEMENTS



Interludes



Qu'est-ce qu'on pourrait améliorer par rapport au K-WEI ? La réponse : **amener les Normalien-ne-s de toute la France** ! (Et peut être même de Pise qui sait).

Les Interludes, ce sont les rencontres ludiques qui regroupent toutes les ENS pour un week-end inoubliable, traditionnellement **vers janvier / février**.

Les ENS Françaises se relaient pour l'organiser chez elles chaque année, et cette fois elles auront lieu chez nos chers comparses Parisiens de **l'ENS Ulm** !

Les clubs ludiques de toutes les ENS seront au rendez-vous pour organiser **jeux de rôles, murders, jeux vidéo, spectacles, projections, jeux de plateaux de toutes sortes...**

C'est l'occasion de partager ta passion du jeu avec les autres ENS et de faire de super rencontres des quatre coins de la France, dans cette ambiance propre aux Inter !

Bravons ensemble le bus et le RER B qui nous séparent d'Ulm, et montrons à tous quelle école est la meilleure !



LES ÉVÈNEMENTS

Le Gala



La **Nuit aNormale** c'est la soirée de l'année, le mythique Gala de l'ENS Paris-Saclay. De 21h à 6h, tu auras le choix entre plusieurs ambiances et plusieurs salles. Comment choisir entre la salle tenue par le club **KaraokeNS**, celle des clubs **Rock-Salsa**, ou la **grande scène** où se succèdent des artistes ?

Ayant lieu traditionnellement en février, le Gala sera une soirée extraordinaire !

Pour nous, le Gala a aussi été l'occasion de révéler les deux noms des deux listes concurrentes pour l'élection du BDE 2024 !

La **Rave Part[list]**
et l'Ange[list]...



Le Gala est le fruit d'une **organisation conséquente** : trouver des artistes, des sponsors, installer la lumière et le son, décorer la salle, faire de la com... Nous comptons donc sur ta **motivation** pour nous rejoindre dans l'organisation du Gala 2024 et en faire un événement mémorable !

Sans eux, ça n'aurait pas été possible alors

MERCI

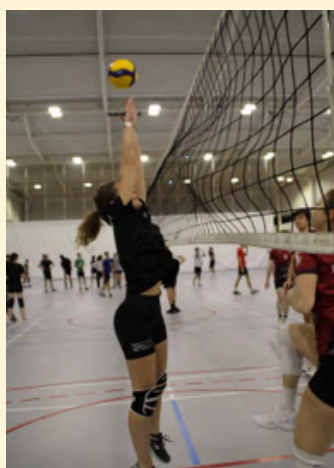
LES ÉVÈNEMENTS

La Nuit du volley

Après quelques années d'absence, la Nuit du volley est revenue en 2024! L'événement, couronné de succès, a enflammé le Coum et sera réitéré cette année.



La Nuit du volley, c'est une **compétition mythique** qui rassemble **20 grandes écoles le temps d'une nuit** pour un **tournoi en 4x4 mixte**. Qu'il s'agisse de s'affronter sur le terrain à coup de smash ou dans les tribunes en donnant de la voix, viens défendre les couleurs de notre belle école. Tu y trouveras évidemment de quoi t'hydrater et te restaurer, et ce, dans une **ambiance inoubliable!**



LES ÉVÈNEMENTS



Les InterQ



Les **Interculturelles** (interQ pour les intimes), c'est le **festival culturel et artistique inter-ENS** ! Tous les ans, il rassemble les quatre ENS (et parfois même l'ENS de Pise) autour de leur goût de l'art le temps d'un week-end.

Au programme, **concerts en tout genre, spectacles de danse et comédie musicale, du théâtre improvisé ou non et diverses expositions** montées par les élèves au cours de l'année. Sans oublier les **bandes de fanfaron-ne-s** qui font de cette occasion leurs retrouvailles annuelles, dans le bruit et la bonne humeur !



Alors cette année, rendez-vous **à Lyon vers le mois de mars** pour partager un week-end d'art avec des normalien·e·s des autres ENS, en attendant les interQ 2026 qui auront lieu à la maison, et que tu aideras à organiser !



LES ASSOS et CLUBS

Sport



[AS]THMATIQUE

Le BDS

Salut à toi jeune 1A ! Enfin sortie de prison ? Pas trop de fourmis dans les jambes ?

Le **BDS [As]thmatique** est là pour te redonner forme physique et joie de vivre.

Peu importe le niveau, de **débutant·e tout·e mimi à athlète confirmé·e sous stéroïdes, nous t'accueillons à bras ouverts**. Quoi de mieux que le sport pour se **faire des ami·e·s et se créer des souvenirs sur et en dehors du terrain**. Sport collectif ou individuel, en extérieur ou en intérieur, en chaussures ou en crampons, en compétition ou non, on a ce qu'il te faut. Tu pourras faire étalage de ton talent en roulant sur les autres équipes universitaires dans le but presque officiel de dominer le plateau de Saclay. Profite de **l'inté et du WEPS (Weekend Presque Sportif)** pour tester les sports qui t'intéressent entre deux soirées avant d'embarquer pour le **WEC (Week-end des équipes en compétition)** pour renforcer la cohésion avec tes coéquipier·ère·s. Tu auras également l'occasion de porter haut et fort les couleurs de ton département aux **ENSympiades** ou encore de rappeler qui sont les meilleurs lors des **interENS**.



Bref : du sport, de la compétition (ou non), des copain·ine·s, des soirées, des coachs aux petits oignons... La clé du bonheur finalement !

LES ASSOS et CLUBS

Sport

Assaltak



Tu es un-e **smasheur-se pro**, un-e **beacher occasionnel-le** ou juste un-e curieux-se?

Si tu as de l'énergie à revendre et l'esprit d'équipe, alors Assaltak est fait pour toi !

Peu importe ton niveau, on sera ravi-e-s de s'entraîner avec toi, et de faire des matchs en compétition si tu es motivé-e. Mais ce qu'on kifferait encore plus, c'est de t'avoir avec nous lors de nos célèbres **4ème sets** pour fêter ensemble l'amour du **volley** (et nos nombreuses victoires).

En plus de ça, Assaltak organise un **tournoi de rentrée ainsi que la Nuit du volley**, un tournoi qui rassemble une vingtaine d'écoles pour s'affronter toute une nuit. Et si comme nous tu n'en as jamais assez, tu peux rejoindre nos sorties pour **aller voir des matchs pros** !

Hâte de te voir à l'entraînement à la rentrée!



Chabal[AS]

Bienvenue à Chabal[AS], le **club de hand** de l'ENS Paris-Saclay. Fièrement en **division 1** pour sa deuxième année consécutive, l'équipe est en pleine expansion pour atteindre des sommets face aux meilleures équipes du championnat universitaire.

Au programme, 2h d'entraînement par semaine, des matchs intenses le jeudi, mais surtout une ambiance familiale lors du WEC, InterENS... sous les ordres de coach Vincent le boss. Alors si toi aussi tu as envie de pratiquer le meilleur sport du monde alliant **technique, contact et rapidité, que tu sois débutant-e ou confirmé-e**, nous nous ferons un immense plaisir de t'accueillir dans notre équipe.

N'hésites pas à nous suivre sur insta: **@handball_ensps** et à venir aux entraînements et tournois de rentrée pour en découvrir un peu plus sur ce sport dans lequel la France est sextuple championne du monde.



LES ASSOS et CLUBS

Sport

Cheer

Five Six Seven Eight ! Que tu sois champion·ne de gymnastique ou que tu ne saches pas compter jusqu'à 8 en anglais, n'hésite pas à rejoindre **l'équipe qui enflamme le plus les gymnases de l'ENS Paris-Saclay** ! Faire du cheerleading c'est avant tout faire des **portés, appelés « stunts », pyramides, et de la danse** aussi ! Qu'importe ton niveau notre coach va te faire taffer ! Malgré son jeune âge (seulement 3 ans !!) l'équipe réalise différentes **compétitions et shows** au cours de l'année contre d'autres équipes universitaires. Nous comptons sur toi pour reprendre le flambeau ! A très vite !



Club caillou

Le Club Caillou rassemble les amoureux·ses du caillou de l'ENS. Nous organisons des **sorties à l'extérieur, en bloc** (à Fontainebleau ou à la Troche ...) **et en voie** (au viaduc des Fauvettes par exemple). Nous avons tout le matériel nécessaire à l'organisation de ces sorties, tu n'as besoin que d'une paire de chaussons ou de bonnes chaussures de sports pour nous rejoindre ! Et lorsque la météo ne le permet pas, nous nous réfugions dans les nombreuses salles environnantes. Composé·e·s à 50% de tartiflette, les caillouteux·ses aussi appelé·e·s cailloux, vous accueilleront avec plaisir **quel que soit votre niveau**.



Alors que vous ayez le vertige sur une chaise ou que vous sortiez du 9c+ on vous attend !

Contactez-nous sur Instagram : **@club_caillou** ou sur Discord : **<https://discord.gg/KS8x5T8>**

LES ASSOS et CLUBS

Sport

Club rock

Tu ne sais pas danser en soirée mais tu as toujours rêvé d'enflammer le dance-floor ?! Rejoins-nous au club rock !

Au programme, des **cours de rock 6-temps animés par notre super prof le lundi de 20h à 22h.**

Viens aussi pratiquer et t'amuser lors des **séances de libre le mercredi soir.** La plupart des membres ont débuté cette année et les résultats sont incroyables !

Tu pourras aussi participer à nos **sorties dans Paris** et aux formidables soirées de **danse inter-écoles.** Enfin, on espère te retrouver sur la piste de danse pour animer divers événements de la vie étudiante (soirées Kfet, SdA, Gala...).



FederENS, c'est l'association de **tennis** de l'ENS, mais c'est aussi des karaokés, des repas bien remplis, des vaches égarées, des victoires (toujours) éclatantes, et le plus important: une ambiance de folie!

Les compétitions (hommes et femmes) sont toute l'année, **en équipe (double + simple) et aucun classement n'est requis!**

Federens



Que tu viennes avec le revers de Richard Gasquet ou juste l'envie de t'amuser, tu es le-a bienvenu-e!

Alors, prêt-e pour glisser somptueusement sur le synthé du Moulon, accrocher du bout de la raquette la balle, pour finir d'un missile en coup droit?

FederENS t'attend!!



LES ASSOS et CLUBS

Sport

Fight Klub

Découvre une nouvelle passion avec nous au Fight Klub de l'ENS Paris Saclay ! Que tu sois un-e débutant-e ou un-e habitué-e des **sports de combat**, notre club t'ouvre ses portes. Rejoins-nous pour des sessions d'entraînement de **Boxe anglaise, dispensées par des passionné-e-s comme toi**. On te propose 1 à 2 séances par semaine, permettant de développer tes compétences et de te surpasser. Mais ce n'est pas tout ! Plus notre communauté grandit, plus nous pourrions explorer d'autres disciplines palpitantes. Je suis Elouan, ton coach et président, avec des années d'expérience dans la boxe anglaise et autres arts martiaux (kick-boxing, boxe française et boxe-thaï). Accompagné de Mathys, second coach et passionné de boxe thaï, et de Nans, notre dynamique vice-président, nous formons une équipe dévouée pour t'offrir une expérience inoubliable. Rejoins-nous dès maintenant et ensemble, faisons vibrer le ring !

Au programme : **Participer aux évènements et tournois des écoles** pour montrer que le FK n'est pas là pour déconner !

Pour en savoir plus, contacte-nous sur Instagram :

@fightklub_ensps.



Besoin de te dégourdir les jambes et d'aller prendre l'air après ces années de prépa ? Viens découvrir la Kultte (anciennement, Kachan Ultra trail team), **l'association de course à pied et de trail** de l'ENS Paris-Saclay.

On s'entraîne pour participer à plein de courses dans la région, avec des **grands évènements comme le raid 28, le dernier homme debout ou l'ekiden du platal**. Mais si tu n'as pas envie de faire de la course tu es aussi le-a bienvenu-e aux entraînements et au **footing du dimanche** ! Il y en a pour tous les goûts et niveaux.



La Kultte



Tu pourras aussi découvrir les **apéros et les traditionnelles croziflettes Kultte**, alors on t'attend !

LES ASSOS et CLUBS

Sport



Kyottes



Que tu sois une brindille ou une armoire à glace, que tu privilégies la vitesse, l'impact physique ou que tu te distingues par ton esprit stratégique, tu trouveras incontestablement ta place chez les Kyottes,

l'équipe de rugby féminin de l'ENS-Paris-Saclay.

Avec un entraînement et un match en tournois universitaires par semaine, tu auras l'opportunité de te défouler et de t'intégrer à un groupe de filles aux **profils variés**, tout en bénéficiant des précieux conseils de Fred, notre coach d'exception, reconnu comme le meilleur du plateau. Ce qui distingue les Kyottes, c'est notre **cohésion inébranlable**, tant lorsqu'il faut lancer l'ovale et ne pas reculer en mêlée qu'en dehors du terrain. Après avoir dansé ensemble au WEI et aux **kokardes Aspiques-Kyottes**, entonné des chants au WEC, testé les meilleurs restaurants de la région et vécu des week-ends inoubliables lors de **tournois**, tu peux être assurée qu'aucune de tes coéquipières ne te laissera tomber, que ce soit dans les plaquages ou dans la vie quotidienne.



Aspique

Viens à l'Aspique, **le club de rugby masculin de l'ENS**. Tu pourras y apprendre à jouer (évidemment) mais aussi **manger des kilos de pâtes et boire des litres de bière** avec les philosophes de l'ovale. Que tu sois la relève de Dupont ou que tu viennes du foot, tu trouveras ta place au sein de cette grande famille. **Les Makaks seront là pour t'aider sur le terrain, au bar ou à ton déménagement**. On te donne rendez-vous au Moulon les **lundi soirs et jeudi après-midis** pour tester notre sport et profiter d'une bière bien fraîche !



LES ASSOS et CLUBS

Sport



NBA

Tu souhaites reprendre où découvrir le **basket à l'ENS** ? L'association de basket est là pour toi ! Que tu souhaites simplement t'entraîner pour le **plaisir ou faire de la compétition** les deux sont possibles avec des entraînements hebdomadaires et **deux équipes engagées en compétition** ce qui permet aux joueurs de tous niveaux de participer aux matchs et différents tournois organisés.

Normale FC

Au sein du Normale FC, tu auras enfin l'occasion de **rechausser les crampons et caresser le cuir**. Après une saison (compliquée) au plus haut niveau universitaire, l'objectif de l'équipe est clair : relancer une **dynamique positive dans un championnat où on jouera les premiers rôles**. Que tu sois joueur débutant ou confirmé, tu sauras trouver ta place dans un effectif hétérogène et motivé. L'année sera bien remplie entre les entraînements de deux heures tous les mardis, les matchs le jeudi, le WEC au cours duquel on pourra créer une vraie cohésion de groupe, les InterENS ou encore le TOSS de Centrale.

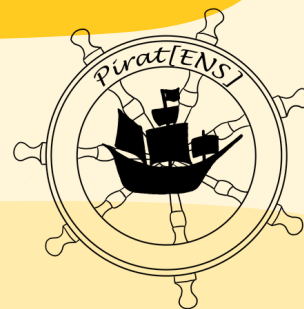


Si tu souhaites nous rejoindre ou seulement suivre nos exploits, n'hésite pas à nous suivre sur instagram **@normale_fc** ! À très vite.

LES ASSOS et CLUBS

Sport

Pirat[ENS]



L'association Pirat[ens] est celle des **amoureux-ses de la voile et de la mer**. Que vous soyez voileux-ses chevronné-e-s ou novices, nous sommes là pour **stimuler votre âme de régatier tout comme vous faire découvrir le monde de la voile** ! Entre **WEIV, régates et croisières**, nous vous promettons de nombreux week-end riches en convivialité et en bonne humeur ! Un petit coup de fatigue ? Une baisse de moral ? Ras le bol du plateau du moulin ? Nous avons la solution ! Une sortie voile, un **équipage motivé et un coup de "ptit punch"** et vous voilà **revigoré-e-s** ! N'hésitez pas à suivre [@piratens.ps](https://www.instagram.com/piratens.ps) pour participer à nos week-ends et voir nos aventures ! Bon vent !



Badminton



Tu meurs d'envie de taper dans un volant après toutes ces années de prépa ? Le **club de badminton de l'ENS Paris-Saclay** t'accueillera avec grand plaisir ! Que tu aies l'habitude de jouer en **compétition ou que tu sois débutant-e**, les entraînements (1 par semaine) sont adaptés à tous les niveaux. Et avec **4 équipes inscrites en compétition**, tu trouveras certainement ton bonheur. De plus, des créneaux de **jeux libres** sont proposés pour jouer sans pression. Alors n'hésite plus et rejoins-nous !

LES ASSOS et CLUBS

Engagement

La cinquième parallèle



Mesdames, messieurs et mesnonbinaires, vous êtes convié·e·s à rejoindre la Cinquième Parallèle (la /5/ pour les intimes), le **club LGBTQIA+ de l'ENS Paris-Saclay**. Ici tout le monde est la·e bienvenu·e, que vous soyiez un membre de la communauté LGBTQIA+ ou tout simplement un·e allié·e qui aime faire la fête !

Discussions, projections ou encore soirée (on me souffle dans l'oreillette que la soirée halloween est la meilleure)... Rien ne nous arrête pour répandre les couleurs de l'arc-en-ciel et les paillettes dans toute l'ENS !

Alors qui que tu sois, la /5/ te tend les bras !



Les sorcières



On le sait, le plateau de Saclay est plutôt réputé pour son grand (très grand) nombre d'hommes avec son lot de machos qui t'expliquent la vie... Mais que cela ne t'effraie pas, les Sorcières sont là pour te protéger de ce milieu hostile ! **Les Sorcières de Saclay est l'asso féministe de l'ENS**. Elle est **indépendante du BDE** et elle a pour but de créer un espace d'**écoute, de rencontres et d'actions** afin de rendre notre école safe pour tous·tes.

Notre asso existe depuis trois ans et cette année, nous avons décidé de mettre les bouchées doubles pour faire entendre notre voix auprès des étudiant·e·s de l'ENS. **Tribunes, conférences, discours mais aussi ateliers de discussions et projections de films à la Kfet, le but c'est de réfléchir et de faire réfléchir notre entourage !**

Si tu as envie de participer à ce beau projet, d'en proposer de nouveaux ou juste de venir papoter féminisme et luttes sociales, deviens une sorcière avec nous !

LES ASSOS et CLUBS

Engagement

Terre à terre



Terre à terre, c'est l'asso écolo de l'ENS qui s'inscrit dans une dynamique locale du plateau de Saclay.

Découvre avec nous l'environnement du plateau par la **vente de produits locaux, la projection de documentaires, des cleanwalks et des balades à vélo** entre haies et champs, pour s'approprier notre quartier et participer à le rendre plus propre.



Avec **TàT** (pour les intimes) on vise une ENS plus écoresponsable, en apprenant ensemble à réduire nos déchets, les composter et instaurer des pratiques plus durables, ainsi qu'en développant avec vous de nouveaux projets :)

Envie d'agir et de partager sur l'environnement et sa protection ? Participe à nos papotages (repas, apéros) et à nos défis écolos, TàT est là pour toi !

La beekeeper Society

La Beekeeper Society, abrégée BKS, est le **club d'apiculture et plus généralement des curieux-ses de l'abeille de l'ENS Paris-Saclay**. Dès ton arrivée dans l'association, tu pourras goûter du miel de la première série 100% « made in Saclay ». Tu pourras ensuite participer aux **diverses activités** proposées par le club et apprendre les **techniques de manipulation, de soins aux abeilles mais aussi leur importance pour la biodiversité** ! Sans oublier l'instant si particulier de **l'extraction et de la dégustation du miel, à la Kfet** comme le veut la tradition !

Si la piqûre te fait peur, sois rassuré-e. Avec nos combinaisons intégrales à faire rougir Neil Armstrong, tu seras pleinement protégé-e.

Découvre ce monde fascinant, rejoins l'essaim !



Beekeeper
society

LES ASSOS et CLUBS

Engagement



Solidarité normalienne



La **Solidarité Normalienne** (SoNo pour les intimes) est l'association solidaire de l'ENS, la seule et l'unique, donc la meilleure. Il y en a pour toutes les sensibilités : **Cours de Français Langue Etrangère**, **maraudes avec la Croix Rouge** pour maintenir le lien social avec les sans abris (dans des projets de court ou long terme), **collectes et distributions de produits de première nécessité** pour les personnes du plateau, **don du sang avec l'EFS**... Tous sont des projets menés par l'association !

Si tu es motivé-e et souhaites t'investir dans l'un de nos projets, ou en mettre en place des nouveaux, rejoins la SoNo !

Si tu veux nous contacter !

- solidaritenormalienne@gmail.com
- @solidarite.normalienne sur insta

CLAPS



Le tout jeune **CLAPS** (Comité de Lutte Agissant pour la Paix et la Solidarité, officiellement) est une association de **lutte** contre le racisme, le (néo)-colonialisme, et de **soutien** pour les PoC et les minorités religieuses et spirituelles. Pendant vos oraux, vous êtes peut-être tombé-e-s sur nos **stands de sensibilisation** et vous nous recroiserez pendant l'inté lors de nos **ateliers anti-discriminations**.

Si vous souhaitez vous **mobiliser** pour un combat qui vous tient à coeur, à toute échelle, si vous avez besoin d'un **safe space** où **échanger** et **débattre** (en mixité ou en non-mixité), (ou si vous souhaitez simplement ne pas être seul-e pour aller crier en manif), n'hésitez pas à nous rejoindre !



LES ASSOS et CLUBS

Arts

Le BDA



KAB[ART]RET

Le **Bureau Des Arts** est l'**association culturelle et artistique de l'ENS**, et cette année c'est le **Kab[art]et** qui prend le relais ! Comme notre nom l'indique, nous souhaitons t'inclure dans une ambiance culturelle et artistique. Que tu sois spectateur·rice ou acteur·rice, spécialiste ou amateur·rice, nous t'accueillerons à bras ouverts à travers la diversité des activités proposées afin que chacun·e passe de bons moments !

Mais concrètement, qu'est-ce qu'on te propose ?

- Des Sorties :

Tu veux découvrir les **salles les plus prestigieuses de Paris** (Comédie Française, Philharmonie...), ou tout simplement les **salles de concerts** aux alentours de l'ENS (Salle Paul B.) ? Le BDA t'aidera à en profiter ! Il suffira simplement que tu adhères et tu pourras obtenir des billets à prix réduits.

- Des Jam et Track'n'Art :

Le BDA organise pour toi des **soirées musicales à l'ENS** : les Jams et Track'n'Art. Tu pourras, tout en dégustant un magnifique repas préparé par nos soins, écouter des **groupes d'étudiant·e-s du plateau**. Tu pourras aussi toi-même jouer, improviser ou non, entre ami·e-s ou en solo. Alors que tu sois amateur·rice ou expert·e, tu seras le·la bienvenu·e!

- Un voyage :

Chaque année, le BDA t'emmène en voyage **dans une ville européenne** afin de te faire découvrir sa culture. Le voyage BDA est l'occasion de sortir du plateau de Saclay le temps d'un weekend, de faire la fête et d'explorer la culture européenne.

- Des clubs :

Avec pas de moins de 18 clubs autour de l'art, tu trouveras certainement ton bonheur ! N'hésite pas à lire leur description et à les contacter pour la moindre question. Sur ce, on a hâte de te retrouver dès la rentrée ! L'équipe du Kab[art]et.

LES ASSOS et CLUBS

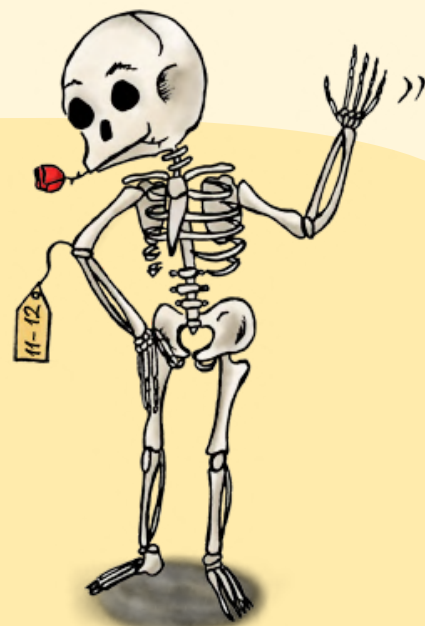
Arts

Atelier d'écriture

La poésie, les nouvelles, les romans, les textes isolés...

Retrouvez tous ces genres et plus encore à l'Atelier d'Écriture.

Ce petit club convivial se réunit toutes les semaines autour d'un thème (que chacun suit ou non selon ses envies). Ceux qui le souhaitent peuvent ensuite lire leurs textes à l'issue de la séance. Accueillant des élèves de divers départements et promotions, l'Atelier d'Écriture est un moment de **détente et de créativité** qui ne demande aucun investissement, si ce n'est votre inventivité et votre plume !



P[ENS]il



Bonjour à toi gribouilleur-se ! Que ce soit **pour avoir de la compagnie, utiliser le matériel disponible ou même profiter des biscuits offerts par la maison**, tu es le-la bienvenu-e au club P[ens]il !

Quel que soit ton niveau tu pourras dessiner, apprendre et échanger avec des gens sympas dans une ambiance chill. Tu seras **libre d'avancer sur tes propres projets, de participer aux ateliers** ou même de proposer tes propres idées d'activités. Nous sommes un petit club qui ne demande pas beaucoup d'implication. Alors on espère te voir à l'occasion ;)



LES ASSOS et CLUBS

Arts

Bal[ENS]iaga



Bienvenue dans le club le plus chill de l'ENS ! Que tu crées ta garde-robe depuis tout-e petit-e ou que tu n'aies jamais recousu un bouton, le club Bal[ens]iaga est là pour te permettre de te relaxer en travaillant sur tes projets de **couture, tricot ou crochet** en discutant avec d'autres passionné-e-s !

En panne d'inspiration ? Les **ateliers thématiques** sont faits pour permettre à tout le monde de découvrir de nouvelles techniques tout en passant un bon moment. Le **local Bal[ens]iaga** est un petit havre de paix parfait pour donner libre cours à ta créativité !



BAL[ENS]IAGA



LA SAUCE

Le journal du campus de l'ENS paris-saclay

La Sauce, kézako ?

La Sauce c'est **LE journal des étudiant-e-s de l'ENS Paris-Saclay**. C'est un journal collaboratif diffusé **sur le campus numériquement mais aussi en format papier**.

Mais que contient la Sauce ?

Son contenu est très varié ! Nous publions dans nos numéros des articles sur la **vie et les évènements** de l'école, des **interviews** de personnalités de l'Ecole, de l'Université et du monde scientifique, des **reportages** au cœur de l'action mais aussi les **recettes de cuisine** de Kitch[ENS], des **textes de l'Atelier d'écriture et des mots croisés, des sudokus et des anagrammes** !

Mais qui écrit donc la Sauce ?

Toi ! La majorité des articles publiés dans la Sauce sont écrits par des étudiant-e-s. Certain-e-s écrivent des chroniques et sont des habitué-e-s du journal et d'autres contribuent plus ponctuellement. Mais, il faut aussi des rédacteur-ice-s en chef pour guider la publication, mettre en page et diriger la publication.

Le mot de la fin ?

Si tu as envie de t'investir dans du journalisme étudiant, ou de parler d'un sujet qui te plaît, n'hésite pas à nous rejoindre !

La Sauce

LES ASSOS et CLUBS

Arts

Ciném[ENS]

Ciném[ENS] vous propose un **rendez-vous hebdomadaire** pour découvrir les plus grands classiques et les pépites trop souvent ignorées du **7ème art**. Les amateur·rice·s de cinéma en tout genre sont les bienvenu·e·s et sont encouragé·e·s à participer activement en proposant des films ou en votant. Les **films sont suivis d'une présentation et/ou d'une discussion** pour ceux qui souhaitent partager leurs réflexions sur les films ! Que vous soyez plutôt un·e spectateur·rice occasionnel·le, ou un·e féru·e du grand écran, le club a quelque chose pour vous, donc n'hésitez pas à passer !



L[ENS]



L[ENS], c'est le **club de photographie de l'ENS**. Que tu sois un·e vétéranta en photographie ou que tu ne saches pas comment tenir un appareil photo, ne t'en fais pas ! Il y en a pour tous les goûts. Tu pourras apprendre sur **l'appareil photo du club** et progresser dans cet art, développer ton style, prendre des **photos à argentiques** ou encore venir tenir des **stands photo en soirée et pendant les évènements** ! Alors viens nous rejoindre et n'hésite pas à venir voir notre page insta : [@clubphotolens](https://www.instagram.com/clubphotolens).

Magici[ENS]

Le **club de magie** de l'ENS Paris-Saclay a disparu suite au Covid, mais il n'attend que vous pour repartir ! Explorez l'art de la prestidigitation, que vous soyez **débutant·e·s ou passionné·e·s**. Avec des **cartes, des cordes, des balles, ou même sans rien**, venez profiter de ce moment convivial. Que ce soit pour **éblouir tes ami·e·s ou pour participer à la création d'un spectacle pour la scène de recherche**, ce club est fait pour toi !

LES ASSOS et CLUBS

Arts

LIKA



La **Ligue d'Improvisation KACHANAISE** amuse la galerie depuis désormais 25 ans. Avec des **spectacles tout au long de l'année**, ni le public ni les improvisateur·ice·s n'ont le temps de s'ennuyer. Et quoi qu'en dise l'arbitre, une seule règle : la bienveillance ! Sous les cris d'un "Quel courage!", **nous incarnons ce qui nous passe par la tête**, entre thriller futuriste et nouveau classique Disney. Si tu te demandes comment monter sur scène sans savoir ce que tu vas y faire, ou si tu vis toute ta vie en mode impro, si tu adores te donner en spectacle et créer des histoires extraordinaires : improvisateur·ice confirmé·e, dramaturge classique ou complè·e débutant·e, tu seras le·a bienvenu·e parmi nous !

Didascal[ENS]

Envie de reprendre ou de commencer le théâtre ? Que tu sois un·e dieu·déesse de la scène ou un·e grand·e timide, tant que l'envie est là, le club Didascal[ENS] est fait pour toi ! Tu pourras, dans une ambiance bienveillante, (re)trouver les joies de monter sur les planches !

Le club regroupe tous·tes les **passionné·e·s de théâtre de l'ENS Paris-Saclay** ; nous nous retrouvons **deux fois par semaine**, le lundi soir et un autre jour à définir entre nous, pour des répétitions de 2 heures encadrées par une metteuse en scène. Si tu nous rejoins, tu pourras participer à des **exercices d'expression corporelle, d'improvisation, ou autres jeux de rôles...** mais surtout à la répétition de notre **création finale** !

L'année prochaine, nous monterons une **réécriture des Héritiers, de Pierre Bourdieu** ; notre projet sera présenté en mars à la Scène de recherche (le théâtre de l'ENS) ou lors de festivals de théâtre étudiant. Plusieurs séances d'essai auront lieu au début de l'année alors n'hésite pas à passer, même si ce n'est que pour observer ou discuter ! Nous avons hâte de te rencontrer !



LES ASSOS et CLUBS

Musique

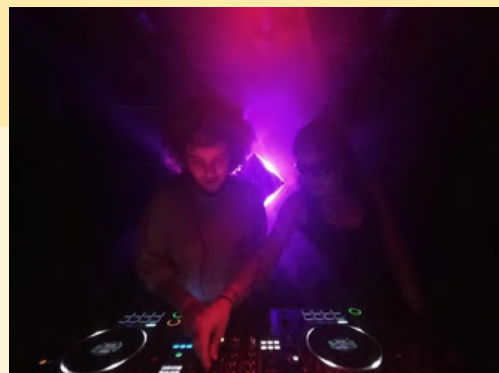
DiskJok[ENS]

De la pop, du rap, de l'électro, de la techno, il y en a pour tous les goûts à DJK!
Que tu sois confirmé-e ou total débutant-e, on sera très heureux-se de partager avec toi, **derrière et devant les platines.**

Toutes les soirées de l'ENS font appel au club pour s'ambiancer, c'est nous qui faisons vibrer la kfet!
(on rappelle ici que les soirées DJK sont les meilleures).

En plus, on est épaulé-e-s par S&L, club qui sait ravir nos yeux et nos oreilles, mais on les laisse se présenter (c'est juste après!)

On a la chance d'avoir du matériel professionnel, alors viens en profiter avec nous!



Son et Lum[ENS]

Des booms et des flashes, comment mieux résumer S&L? On **illumine et sonorise la Kfet ainsi que toutes les scènes des événements de l'ENS** (parfois même pour d'autres écoles). On reste dans l'ombre mais pourtant, tout le monde sait que sans nous, et sans l'expérience de nos anciens, les meilleures soirées de l'école n'auraient pas lieu! Ensemble, on **partage de bons moments**, depuis le montage jusqu'au démontage puis l'apéro qui suit.

Débutant-e total à régisseur-euse confirmé-e, on t'attend pour faire briller et entendre l'ENS aux yeux et oreilles de tous!



LES ASSOS et CLUBS

Musique

Zik[ENS]

Bienvenue à Zik'ens, le **club de musique de l'ENS** ! Ce club est fait pour tous les passionné·e·s, quel que soit leur niveau ou leur genre musical préféré !

Tu peux créer un groupe avec tes ami·e·s, ou passer par l'intermédiaire du club pour rencontrer d'autres musicien·ne·s.

Le club met à disposition de ses membres **une salle équipée d'amplis, d'une batterie, de micros, d'un piano électrique, synthétiseur et peut-être plus à venir ;))** De quoi venir jouer avec ton futur **groupe, ou solo**, dans de supers conditions et vous entraîner pour mettre le feu aux jams, soirées et événements du plateau et au-delà !

Jazz, rock, pop, electro, ou musique expérimentale, tous les style de musiques sont les bienvenus, vive la créativité !

Grâce à l'accès à la **salle de répétition**, tu peux aussi rejoindre les nombreux clubs musicaux de l'ENS comme le club d'impro ou le club de musique traditionnelle GitENS.

Enfin bref, si tu es passionné·e de musique c'est ici que ça se passe !

Git[ENS]

Le club Git[ENS] est le **club de musiques traditionnelles de l'ENS**. C'est surtout le seul club de musique qui n'est ni du jazz ni du rock. Le seul endroit où tu peux rencontrer sur le même morceau russe une flûte de pan et une mandoline. Bref, tout le monde propose les morceaux qu'il aime bien, la seule direction artistique c'est qu'on puisse le **jouer tous-tes ensemble en passant un bon moment**. Tous les niveaux ont de quoi s'amuser !!

L'année dernière, on a eu l'occasion de jouer aux galas d'AgroParisTech, de l'ENS, aux S[ENS] de l'art...



LES ASSOS et CLUBS

Musique

Orch[ENS]

L'Orch[ENS] est l'**orchestre étudiant de l'ENS**. Dirigé par un **chef professionnel**, il se réunit toutes les deux semaines pour répéter et se **produit au moins deux fois dans l'année** devant les étudiant·e·s. Des grands classiques aux musiques de jeux vidéo, nous abordons des **morceaux très variés**, et toujours dans la bonne humeur ! Alors si tu joues d'un instrument, et que tu as envie de te (re)lancer dans une pratique collective, n'hésites pas à nous rejoindre ! Que tu sois un·e débutant·e ou un·e grand·e virtuose, l'orch[ENS] est fait pour toi.
Au plaisir de te rencontrer à la rentrée !



Orchestres du plateau de Saclay

Envie de reprendre la musique après prépa ? Rejoins **les Orchestres du Plateau de Saclay** ! Nos deux orchestres - **l'harmonie et le symphonique** dirigés par une **cheffe professionnelle** - et notre tout nouveau chœur interprètent un programme musical varié, de la musique baroque au jazz, en passant par la musique romantique et des bandes originales de films. Les OPS sont une asso inter-écoles et te permettront donc de rencontrer des étudiant·e·s musicien·ne·s de toutes les écoles et universités du plateau. Intégrer nos orchestres, c'est aussi avoir l'occasion de faire vivre la musique dans la vallée, au travers des **3 sessions de concerts par an et de nombreux projets exceptionnels**, tout ça dans la bonne ambiance. Viens jeter un oeil sur notre site : www.orchestres-plateau-saclay.fr



LES ASSOS et CLUBS

Musique

Club impro

Le **club d'improvisation musicale**, c'est LE rendez-vous hebdomadaire des musicien-ne-s de l'ENS ! On y apprend à improviser sur **toutes sortes de morceaux et de styles** : du jazz, certes, mais aussi du rock, du funk, du blues... Chacun-e est libre de proposer des morceaux ou des jeux d'improvisation à essayer ensemble. L'idée est de pratiquer un maximum mais aussi d'apprendre des concepts et des méthodes importantes pour débiter et s'améliorer. Si vous ne savez pas improviser, ce n'est pas grave, c'est justement tout l'intérêt du club ! Si vous avez les bases de votre instrument, cela devrait être suffisant pour vous éclater, notamment lors des **JAMs**, des **scènes ouvertes** organisées régulièrement à la Kfet !

Clavi[ENS]

Le **club piano** de l'école renaît de ses cendres ! Clavi[ens], de son nouveau nom, est le club qui regroupe les pianistes de l'école. Il a pour objectifs principaux la **mise à disposition d'un piano** pour les élèves dans une salle au calme, l'**organisation de petits concerts**, mais aussi la participation à la vie associative de l'école (interQ par exemple.)

Karaok[ENS]



Que tu sois plutôt « Magnolias for ever », « Bad Romance », ou « Les lacs du Connemara » tu vas être servi-e ! Aux supers **soirées Karaok[ens]**, dans la salle tech en attendant 23h ou à l'improviste lors d'une jam, on pousse la chansonnette tous-tes ensembles ! Si t'es plutôt timide fonds toi dans le chœur et si t'as une âme de pop star prends le micro !

LES ASSOS et CLUBS

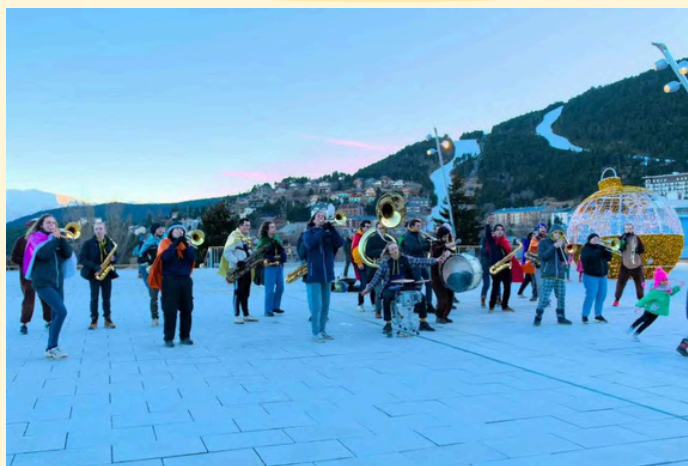
Musique

F[ENS]foire

Si tu souhaites abreuver Saclay de doux pouëts, Boom ou PWOOOONT, la F[ENS]foire est faite pour toi ! Viens réveiller la marmaille 1A à l'aube au **WEI**, partir amasser gloire et fortune sur le **Pont des Arts** ou lors de **road trips épiques**, ou tenter la **trompette à skis** avec tes compères F[ENS]foirons (Oui ça sonne bizarre, mais ça nous rassemble !).

L'esprit F[ENS]foire s'exporte jusque dans des **événements de renommée internationale** comme le Marathon de Paris ou les Solidays. Alors que tu sois un-e musicien-ne chevronné-e, que tu aies pris une pause dans ta carrière - prépa oblige - ou que tu n'aies jamais posé les lèvres sur un bec, viens te trouver un instrument !

Tu es le-a bienvenu-e à la fanfare de l'ENS Paris-Saclay, la F[ENS]foire !



LES ASSOS et CLUBS

Réflexion

Confér[ENS]



Salut jeune normalien-ne !

Confér[ENS] fait **survivre le débat à l'école** ! Viens exprimer ton **esprit critique** d'ex préparatoire !

Un thème à défendre ? Eco, geopo, politique, quantique, socio ? Invite qui tu veux !

Format libre, tu peux t'imaginer sur France 2, thinkerview ou même en TedX !

On fait des conférences ouvertes à l'ENS, l'X, CS, l'ENSAE et APT !

L'année passée, avec des sommités, on a parlé de **laïcité**, d'**écriture inclusive**, des **femmes en prison** et de **guerre économique** ! Pour le mandat 2024-2025 on prépare des conférenciers de classe : Zucman ; Piketty ;

Janco ; Darmon ; Juppé ; Villani..

Viens rajouter ta pierre à l'édifice ! Viens partager cette expérience devant le public et en coulisse !

Fais toi confiance, ce n'est pas si difficile d'envoyer un mail, une lettre, un pigeon voyageur à un prix Nobel !

Visons grand pour ce mandat !



Orator[ENS]

Vous avez toujours rêvé de faire **trembler les foules** à la seule force de votre **verbe** ?

Vous souhaitez vous divertir en participant ou en assistant à des **débats enflammés** sur des thèmes sérieux comme frivoles ? Vous êtes, vous aussi, charmé-e-s et passionné-e-s par ces oratrices et orateurs qui ont mené de **grandes luttes** et **affirmé leurs idées novatrices** ?

Alors le club d'éloquence de l'ENS Paris-Saclay, Orator[ENS], est fait pour vous !

Aucun niveau n'est requis ! Seuls la **passion**, l'**engagement** et la **volonté** comptent.

À Orator[ENS] vous pourrez découvrir et vous entraîner à l'**art oratoire** grâce à de nombreux ateliers.

Vous aurez la chance d'assister à des séances organisées par de grands noms de l'éloquence en France.

Enfin... vous pourrez participer au **concours d'éloquence** de l'ENS Paris-Saclay !



Sautez le pas et venez nous rejoindre !

Nous vous attendons nombreuses et nombreux.

Retrouvez-nous sur Instagram : @oratorens



LES ASSOS et CLUBS

Réflexion

Public[ENS]

Public'ENS est une association ayant pour but de **promouvoir le service public** auprès des normalien·ne·s de l'ENS Paris-Saclay. Nous souhaitons leur donner les clés pour s'orienter dans la **diversité** des concours de la **fonction publique** et leur offrir un cadre de réflexion sur l'**action publique**. Cette découverte des métiers du service public passe par plusieurs dispositifs : l'organisation de conférences à l'ENS, des visites d'institutions, l'enregistrement de podcasts et des rencontres avec des haut·e·s fonctionnaires en plus petit comité à Paris.

N'hésitez pas à nous suivre sur Instagram et LinkedIn (**@Public'ENS**) !



S[ENS] Conseil

SENS Conseil est depuis 2017 une **Junior Entreprise** au service des étudiant·e·s, qui cherche à contribuer à l'**épanouissement professionnel** du·de la normalien·ne. Notre vocation est de permettre aux normalien·ne·s de réaliser des **missions ponctuelles et rémunérées**, à plus-value pédagogique importante.

Forte de missions nécessitant des **expertises variées**, tous les départements de l'école y sont impliqués. S'engager avec SENS Conseil, c'est se mettre au **service du collectif** en exerçant des valeurs d'engagement, d'excellence, de rigueur et d'éthique. C'est également intégrer une équipe et y partager une expérience d'entrepreneuriat riche, accompagnée de moments conviviaux avec des personnes motivées et surtout super sympas ! Alors, si tu souhaites **enrichir ton cursus académique** avec un premier contact dans le monde professionnel et te faire un réseau d'étudiant·e·s ambitieux·ses, SENS Conseil sera heureux de t'accueillir et de t'accompagner.

LES ASSOS et CLUBS

Réflexion

Topla

La radio de l'ENS a fait son grand retour cette année sous le nom de Topla ! Tu as toujours rêvé de faire **briller ta douce voix de violoncelle**, de **réaliser des émissions saugrenues**, de **partir en vadrouille micro à la main** ? Alors le club radio est fait pour toi !

Topla se présente sous la forme d'une **chaîne de podcasts** diffusés sur les principales plateformes d'écoute (Spotify, Deezer, Apple Podcast, Soundcloud). Si tu es motivé-e pour réaliser un podcast sur le sujet qui te passionne, le club radio te met à disposition **enregistreurs** et **micros** pour mener ton projet à bien ! Et si tu souhaites plutôt rejoindre un podcast déjà existant, participer à l'écriture, faire du montage audio ou simplement venir avec tes idées pour apporter ta touche à la radio, n'hésite pas, Topla n'attend que toi !

Ah oui, et pour retrouver les podcasts déjà existants, viens faire un tour sur le compte insta de la radio **@topla_radio** !



Sokratens

Sokrat[ENS] est, comme son nom l'indique, le tout nouveau club "**philo**" de l'ENS.

Bien loin d'analyses profondes d'incompréhensibles textes classiques, Sokrat[ENS] se veut avant tout **ouvert** à toute personne voulant **discuter** et **réfléchir** sur toute une panoplie de sujets.

Alors que vous veniez d'une prépa littéraire dont la philo vous manque ou que vous ayez détesté la philo en terminale mais aimez vous poser des questions, n'hésitez pas à venir vous les poser avec nous !



LES ASSOS et CLUBS

Réflexion

C4

Il y a tellement de choses à faire à l'ENS, entre les cours, les conférences, les assos, les soirées... Et puis il y a la **Communauté Chrétienne du Campus de Saclay (alias C4)** notre **aumônerie étudiante**. De quoi faire une pause dans ta semaine avec messe, repas, temps de partage, conférences, enseignements, prières et vie fraternelle. Tu pourras ainsi **donner un sens** à tes 4 ans sur le campus de Paris-Saclay ! Que tu aies la foi, de la curiosité, ou que tu sois simplement en recherche de réponses, nous te souhaitons la bienvenue à la C4 ! C4 comme nos 4 piliers : **prière, formation, mission** et **vie fraternelle** !

La C4, c'est plus qu'une simple asso, c'est une **famille** ;)

Nous nous retrouvons le lundi soir pour les **vêpres** et le jeudi soir pour la **messe** suivie d'un repas et de discussions, conférences ou débats au centre Teillard de Chardin (le grand cube noir à côté de l'ENS). Parmi les temps forts de l'année, on retrouvera :

- messe des étudiants d'île-de-France et activités CGE (Chrétiens Grandes Écoles)
- Chréti[ENS], un weekend avec les communautés chrétiennes des différentes ENS
- des weeks-end ou journées de cohésion tout au long de l'année !

La vie est avant tout une **histoire de rencontres**, ce serait dommage que tu manques celle avec le Christ ;)



LES ASSOS et CLUBS

Ludique

La Med'

Une envie de procrastiner te prend ? Alors viens à la Med' !

Au milieu des rayonnages et des canapés, tu pourras venir **te détendre au doux son d'un vinyle, un bon livre à la main, un jeu de société sur la table devant toi** ou juste **discuter tranquillement**. Nous te proposons même des événements tels les **samedis plateau**, lors desquels tu pourras jouer à notre **vaste collection de jeux** tout en mangeant de **délicieuses crêpes**. Tu feras aussi constamment de nouvelles découvertes avec les jeux et les BD de la semaine et l'immense choix de livres et jeux. Bref, si tu veux te poser dans un endroit chill, la Med' (à un escalier de la Kfet) est ouverte à tous · tes et saura te donner envie de procrastiner !



Bureau des loisirs

BdL 2024 2025



Tu aimes les jeux de société ? Les jeux de rôles ? Les murder parties ? Tu veux voir l'ENS devenir **un temple du jeu** ? Nous aussi ! Le BdL est le club qui s'occupe d'organiser les grands événements ludiques de l'année et de coordonner les activités qui y sont proposées par les différents clubs qui y participent : **murders, trollball, spectacles, projections, gros jeux, tombola, tournois**, etc. Parmi les événements qu'on aura le plaisir de proposer : le **K-WEI** et les **Interludes**. Tu peux compter sur le BdL pour rendre ces moments inoubliables, on a hâte de t'y retrouver !

LES ASSOS et CLUBS

Ludique

NeKorale



Tu aimes tout ce qui est culture japonaise, dessins animés, films Ghibli ou Disney ?

Ou alors tu adores les jeux vidéos? Ou juste, tu aimes bien chanter seul-e chez toi? Eh bien, la NeKorale est faite pour toi !

Nous sommes une **chorale de novices** de reprise d'**OST** (**original soundtracks**) issues de la pop culture, comme par exemple Pokémon, Totoro, Astérix, Portal et bien d'autres...

Nous nous retrouvons une fois par semaine pour partager ensemble ce loisir. Que tu aies fait 10 ans de conservatoire ou que tu n'aies jamais touché une partition de ta vie, tu es le ou la bienvenu-e ! Alors n'hésite pas et rejoins-nous !

Anim[ENS]

Anim[ENS]



Venez admirer l'animation du pays du soleil levant ! Anim[ENS] est le **club de projection d'animés japonais** de l'ENS. Chaque semaine, nous nous réunissons pour regarder ensemble des **animés de saison**. Et, quand ça ne suffit pas, on regarde encore plus d'animés sur d'autres créneaux, que ça soit projeté par et pour Anim[ENS], ou en partenariat avec d'autres clubs. Que tu coures habituellement en Naruto run, ou que tu n'aies jamais vu un Ghibli, tu es bienvenu-e pour passer un moment sympa devant un animé avec nous !

LES ASSOS et CLUBS

Ludique

Bridg[ENS]

Venez nous rejoindre au **Club de Bridge de l'ENS** ou vous pourrez :

- apprendre ce jeu aux facettes infinies, le **mercredi soir de 18H 30 à 20H 30**.
- perfectionner votre jeu si vous y avez déjà joué
- vous entraîner dans des **parties libres commentées, le midi à la Kfet**

Ce club vous permettra d'enrichir votre esprit de compétition.

Pour vous montrer l'ensemble des cours enseignés, ceux ci sont sur le site du club à l'adresse ci-dessous (initiation pour les débutant-e-s, perfectionnement pour ceux qui y ont déjà joué et maîtrise pour les compétiteur-ice-s).

Des compétitions sont organisées par le comité durant l'année, de nombreux-ses joueur-euse-s y participent avec de très bons résultats.

Une démonstration sera faite courant septembre pour les nouveaux à la KFET.

<https://wiki.crans.org/ClubBridge>

Pour vous montrer ce jeu, comment faire toutes les levées à l'atout Pique ?

Celui qui gagne la levée, rejoue la carte qu'il souhaite.

Une seule règle au jeu de la carte : fournir la couleur demandée.

La solution se trouve sur le site du wiki, fichier : exemple de jeu de la carte commenté



CJV (club jeux vidéos)

Vous aimez les jeux-vidéos ? Vous êtes un-e **g@mer-euse** avec un @ à la place du a ? Alors le Club Jeux-Vidéo (CJV) est fait pour vous ! La prépa est maintenant finie alors venez **décompresser** et vous **détendre** (ou pas) aux divers tournois super smash bros et mario kart organisés lors des **samedi plateau** (événements occasionnels organisés par la mediatek), où vous aurez l'opportunité de rencontrer passionné-e-s et expert-e-s en tout genre. Alors que vous soyez fan de party games, de platformers ou de jeux de baston, n'hésitez pas à nous rejoindre !

LES ASSOS et CLUBS

Ludique

Jeu de rôle murder



Oyez, oyez braves admissibles !
J'ai une annonce qui vous cible !

Avez-vous ouï la légende ?
Nan ? Il est temps qu'elle se répande !
Le **club Jeu de Rôles et Murders, le JdRM**,
S'apprête à se présenter en poème !

Oseriez-vous affronter les MJs les plus futé·e·s
Lors des JdR, muni·e·s seulement de vos dés ?
De l'imagination pourrait aussi s'avérer bénéfique,
Pour contourner les pièges les plus maléfiques !

Ou bien, en incarnant littéralement votre héros,
Venez jouer ses gestes et ses mots !
Dénichez les infos des autres persos,
Pour réaliser les objectifs de votre murder avec brio

Dès le début d'année, nous organiserons
Des **murders et jdr d'initiation**,
Si je ne vous avais pas convaincu aussitôt !
Dans tous les cas : à bientôt !

Magic the Gathering

Tu es féru·e de **Magic : The Gathering** ? Tu connais par cœur
toutes les extensions des 5 dernières années ? Ou bien tu
t'es simplement demandé·e ce que ça voulait dire "**Jouer à
Magic**". Qu'importe que tu souhaites approfondir ou
découvrir, le Club Magic de l'ENS Paris Saclay t'accueille
chaque semaine pour en découvrir toujours plus sur ce jeu
fascinant avec d'autres joueur·euse·s. **Parties standards,
Commander, Draft, compétitions...** le club te donne de
nombreuses occasions de t'amuser, de rencontrer et bien
sûr d'**étouffer ton jeu** !
À de prochaines parties !



LES ASSOS et CLUBS

Gastronomie



Graill[ENS]

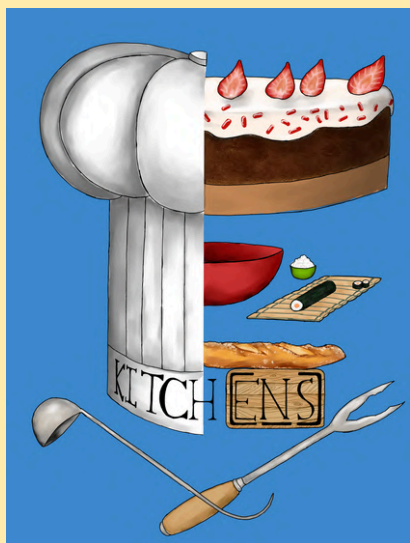
Au nom de la **Graisse**, de la **sainte Patate** et du **Fritozaure™**, bonjour futur normalien-ne. Graill[ENS] est ~~une secte~~ un club qui, les jeudis midi, démontre la toute puissance de nos **burgers-frites**. N'ayant pas d'égal sur le plateau, viens goûter nos **nombreux plats maison**, sains, équilibrés et préparés avec **tout l'amour du monde**. Mais Graill[ENS] reste une bande de potes qui vouent leurs vies au culte du **saint Fritozaure™**, dans la **bonne humeur** et la **rigolade**, qui cuisine pour vous les jeudis pour que vous mangiez tranquillement dans la Kfet.

N'oublie pas ton bidon d'huile pour **la reconquête de la Sainte Frite**, contre les haricots verts mécréants. Dans le livre de la Création selon Hachino, chapitre 9, verset 12, il est écrit : "**En vrai les oignons confits ça a meilleur goût.**"

Viens profitez de nos burgers pour être conquis-e et à jeudi !



Kitch[ENS]



Tu te sens triste ? Arrête et vient cuisiner !!! Kitch[ENS] deviendra alors l'activité incontournable de ton week-end ! Ce club de cuisine te propose tout type d'activités, avec notamment des **repas à thème**, des **cours de cuisine faciles pour débutant**, mais aussi des anecdotes comme comment faire du beurre maison (en ratant une chantilly). Sans oublier des cours de confiserie ou la préparation de grand repas grâce auxquels on peut acheter de nouvelles machines, comme notre légendaire machine à glace !!!!

LES ASSOS et CLUBS

Gastronomie

Chaque fois que ton club ou ton association
Organise une fête, y distribue la bouffe,
Au sein de la Kfet, en y servant des chouffes,
On se croit dans un pub qui purge les passions.

Au bout de la soirée, nettoyez la Kfet !

Allez broser le sol et faites la vaisselle !

Astiquez tous les bols et rangez vos cocktails

Ainsi que le **dîner qu'il faut qu'on vous achète** !

Du pourri, du moisi, s'installeraient au frais,

Si ton club adoré ne répondait présent.

Restaur[ENS] va sauver ces quelques aliments.

Tous les restes ici sont redistribués !

Contre le gaspillage, abattons ce caïd !

Le lendemain d'un pot, nourriture abondante !

Venez en grand troupeau, il n'y a pas de vente !

C'est gratuit ! Soyez sages ! Remplissez-vous le bide !

Restaur[ENS]

Bon viv[ens]

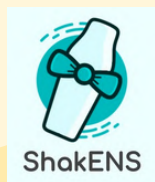
Tu aimes les **bonnes saveurs de nos régions** ? Le canard, la soupe, le fromage de montagne, la confiture ou autres potées paysannes ? Tu as frappé à la bonne porte alors ! Peu importe ton régime alimentaire, que tu sois **vegan**, **végé** ou **carniste**, à BonViv[ENS], ous faisons des bons plats qui se gardent sur le long terme, souvent dans des **bocaux** que nous stérilisons pour que tu puisses te régaler à n'importe quelle saison ! BonViv[ENS] c'est aussi l'occasion de se réunir pour cuisiner à plusieurs et passer de bons moments.

Alors, rejoins-nous pour faire **plein de bocaux** !



LES ASSOS et CLUBS

Gastronomie



Shak[ENS]



« Un vesper martini, au shaker pas à la cuillère »

Cette grande citation de Socrate (James Bond) représente à elle seule ce qu'est servir et préparer un cocktail. De la **classe**, de la **culture** et un **brin de connerie** évidemment. À Shak[ENS] on se propose d'apprendre aux gens ce qu'est le métier de bartender !

Servir un cocktail, le préparer, réfléchir à la conception de nouvelles recettes **avec** ou **sans alcool** et surtout, bien évidemment tester les mélanges les plus audacieux pour montrer aux ami-e-s que : « Si si, je sais ce que je fais ».

On s'occupe des boissons pendant certaines soirées (comme ça on choisit la carte et on propose un choix large et complexe).

Si l'univers du bar t'intéresse, ou que t'en peux plus de boire que des bières en soirée, viens faire un tour à **Shak[ens]** !



Club Cave

Si tu sais apprécier les **bons vins** et les **champagnes raffinés**, ou si tu veux juste découvrir ce monde, le club cave est parfait pour ça. Viens assister à des **super dégustations** d'excellentes maisons de champagne et vin tel que **Veuve Clicquot**, **Moët** et **Chandon**, ... avec **charcuterie** et **fromage** pour seulement 5 euros !!! Bien sûr, tout cela accompagné de remarquables **vigneron-ne-s** ou **oenologues** qui présentent avec passion leur domaine. Que tu sois simple amateur·ice ou déjà fin·e connaisseur·se, ta curiosité est le seul critère nécessaire à ton entrée aux futures dégustations.

A très vite !



LES ASSOS et CLUBS

Gastronomie

Sirops d[ens]gereux

Avez-vous déjà goûté un **sirop de réglisse pimentée** et un mélange **profond bleuté** de tous les sirops de couleur bleue profonde ? Avec les **différents sirops Rioba Monin** c'est nouveau que les couleurs **cerle-en-ciel** soient circonstanciennes, complémentaires, vivantes. Par **synesthésie**, épelez leurs composants concoctant la merveille que la fantastique équipe de **sirologues** vous invente quotidiennement à partager hebdomadairement.

C'étaient les kachanais·e·s les plus fêlé·e·s (aventureux·se·s) à la Kfet ; nonobstant, leur descente n'avait d'égal que leur talent indubitable, exceptionnel, orgasmique mais coupable de bon excès.

Sustentez la batterie de notre **folie siroteuse** avec notre **fantasmagorique armada de notre sirotière favorite**.

Pour notre incessante clientèle, les nôtres renouvellent la passion, notre muse !

Néanmoins, pour notre salut, il faut notre courage pour choisir notre sirop ou notre notoriété.

Affrontez notre **terrible art sirotesque** ainsi que notre démence démentiellement démente.

Nous allons nous coucher sur l'or des esclaves pervertis par l'altruisme ; alors qu'hier, le sirologue aura été incompris, il sera victorieux.

Dangereusement, sirotant son breuvage, le·a sirotier·ère expérimente la ciguë dans ses Ecocup·s qui, avouons-le, ne sont guère ouaté·e·s. Ainsi, en **sirologie**, l'alcool est proscrit car son effet mérite la peine capitale, suprême voilà pourquoi nous sirotons notre concoction divine : sirop dentifrice, ce légendaire mélange. Vous l'avez ?

LES ASSOS et CLUBS

Réseau

Aurore

Nous sommes en 1,71 milliard après UNIX. Toute la France est occupée par quatre opérateurs aux prix exorbitants... Toute ? Non ! Un petit plateau d'**irréductibles étudiant-e-s résistent encore et toujours à l'envahisseur-euse.**

Aurore, c'est un **fournisseur d'accès internet étudiant et associatif**, proposant une connexion très haut débit à 1 Gb/s à un **prix abordable.**

Un **vrai réseau** avec des **vrais serveurs** : c'est la meilleure salle de TP. Qu'importe tes connaissances, le seul prérequis pour nous rejoindre est la motivation !



En espérant vous voir nombreux-ses à adhérer et devenir membre actif-ve !

Notre site internet se trouve à l'adresse <https://auro.re>

Nos canaux de discussions sont:

- **Matrix:** <https://matrix.to/#/#support:auro.re>
- **Discord:** <https://discord.gg/2d7KJgcxKE>



Crans

Le **Cr@ns** est l'association réseau de l'ENS Paris-Saclay qui propose notamment : une **boîte mail** (à vie), un **cloud** (30 Gio), Le **WikiCrans** (véritable guide de survie), une **page web personnelle**, des **serveurs de jeu**, etc.

Mais également des **formations en informatique** (Python, LaTeX, installation Linux, etc.) afin de **promouvoir le logiciel libre.**

Ouvert d'esprit et à tous les horizons, le Cr@ns n'impose aucun prérequis. Quel que soit votre niveau, rejoignez l'aventure et devenez les petits bras essentiels à la vie associative.



Contactez-nous sur contact@crans.org !



LES ASSOS et CLUBS

Autre



Androm[ENS]

Bienvenue au club d'astronomie de l'ENS !

Avec nous, tu pourras partir **observer le ciel dans les champs**, **écouter** ou **présenter des exposés** préparés avec amour autour d'un verre (de multifruits) pendant nos **réu-goûter** et visiter des lieux phare de l'astronomie en présence de professionnel-le-s passionné-e-s. Un projet pour cette année : découvrir ensemble les bases de l'**astrophoto** !

Alors que tu aies découvert une exoplanète ou que tu sois un peu dans la Lune, rejoins Androm[ENS] !

Breizh[ENS]

Degemer Mat à tous, breton-ne affirmé-e, touriste curieux-se ou même Nantais-e !

🚩 Vous l'attendiez comme le **retour du soleil en Bretagne** : voici enfin le **premier club breton** de l'ENS ☀️

Mais **Breizh'[ENS]** c'est quoi ?

🚩 Un pur produit du terroir élaboré de beurre et d'eau fraîche, à la conquête de vos palais tout en œuvrant à la mise en lumière de cette culture du kiff.

🕒 Une petite équipe de breton-ne-s, mais pas seulement, à la recherche de camarade envoûté par la quête normale du Saint Graal ★

Que la Bretagne vous manque ou que vous n'y avez jamais mis un pied, c'est le débarquement de **la plus belle des régions** au plein coeur de l'ENS avec

🚩 Au menu : overdose de crêpes, concours normal de palets, compétition olympique de Billig, kokarde de techno celtique ou épuisement des stocks de cidre ★

🗨 En bref : **un concentré de kiff** rien que pour vous régaler !

En une devise : le beurre doux, c'est tabou, on en viendra tous à bout !



Bretonnement vôtre,

LES ASSOS et CLUBS

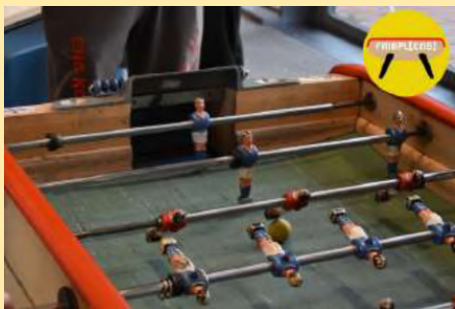
Autre

Klub mate



Aussi **mystérieux** qu'**apprécié** par les informaticien-ne-s, le Klub Mate partage ces caractéristiques avec la **boisson éponyme** dont il tire son nom. Agrégat de fervent-e-s défenseur-euse-s de l'informatique, le club **célèbre l'informatique en son ensemble**, au travers de **conférences** et d'événements touchant à cet art (**Capture the flag**, **programmation compétitive**, etc...). Outre leurs talents en informatique, les membres du club se démarquent également par leurs capacités culinaires, comme en témoignent leurs **fantastiques perm' bouffe** !

Fairpl[ENS]



La défense rouge s'apprête à tirer, la balle part dans le coin, rebondit, survole les joueurs et gamelle dans la cage rouge en passant au-dessus de la barre! -2 pour les rouges !

Bienvenue à **Fairpl[ENS]** le **club de babyfoot**.

Vous pourrez passer des déjeuners et soirées, parfois un peu *trop* alcoolisées, à faire des **reprises pissettes**, des **bandes**, des **gamelles**, des **demis**, des **casquettes**, des **parachutes**, des **giraffes** et autres figures acrobatiques et sans oublier, le **trashtalk**. Que tu sois débutant-e ou proplayeur-euse, on saura te proposer des parties toujours plus folles tous les jours à la Kfet ou lors des **tournois** !



Utiliser des feuilles bla_ches
comme affiches, se_sibiliser
les ge_s sur la préservatio_
des plumes de pi_goui_s,
arroser un pot sa_s grai_es...
Si vous avez à cœur
d'employer une qua_tité
d'efforts_o_égligeeable
pour attei_dre u_résultat_ul,
le Ko_tr[E_S]S[E_S] est fait
pour vous ! Ve_ez participer à
_ombre d'activités telles que
des co_cours de respiratio_
ou e_core des réu_ions
prése_tielles à dista_ce ! Rie_,
et bie_plus e_core vous
otte_de_t auprès du
Ko_tr[E_S]S[E_S] !

Kontri[ENS]S[ENS]

LES ASSOS et CLUBS

Autre

Afterwork[ENS]

Afterwork[ens] est le **club d'organisation d'apéroo à la kfet** ! On vous propose de passer de bonnes soirées entre copain·ine·s autour de **planches de fromages et de charcuteries, de frites, de camemberts au four et de délicieux cocktails**. Durant ces soirées, vous pourrez prendre part à nos **jeux préférés** (beer-pong, coin-coin...), qui se terminent généralement sur le **dancefloor de la salle tech** ! En attendant la rentrée, suivez-nous sur instagram : **@aperoo_kfet**. A bientôt ! :)



Le Fablab

Rejoins le FabLab, le **club plein d'outils plus ou moins bien rangés qui te permettra de réaliser tous tes projets, aussi bien perso qu'associatifs** : tu peux y utiliser des **grosses machines** qui font du bruit pour construire tes structures les plus folles (au hasard une scène pour surélever les DJ de 2 mètres de haut pendant les pots), **bidouiller ton meilleur circuit électronique** (comme des leds sur une table de beer-pong) ou juste y **chiller avec une bière pendant que tes potes travaillent**.

Tu ne sais pas bricoler ? Pas grave, tu pourras t'y entraîner et tes Menuisières et Menuisiers préféré·e·s seront toujours là pour t'aider. T'es un·e as du bricolage ? Parfait, un endroit sur le plateau dans lequel tu pourras réaliser tes projets avec tout le matériel adéquat.

Alors rejoins-nous en venant nous voir dans le bâtiment Sud-Est !!

Contacts des assos

/5/

@la5emeparallele

Afterworkens

@aperooo_kfet

Androm[ENS]

@androm.ens

Anim[ENS]

Discord : <https://discord.gg/6df88QBT32>

Aspique

@aspique_rugby

Atelier d'écriture

@atelierecriture_ensps

Assaltak

@assaltak_ensps

Aurore

support.aurore@lists.crans.org

Bal[ENS]iaga

@bal_ens_iaga

BDA

bda.ensparissaclay@gmail.com

@bda_ensps

BDL

bdl-bureau@lists.crans.org

BDS

@bds_ens_paris_saclay

Beekeeper

@beekeeper_society

Breizh'ENS

@breizhens

C4

@c4_ensps

Chabalas

@handball_ensps

Cheer

@cheer_ens_ps

Ciném[ENS]

@cinem_ens

CLAPS

Clavi[ENS]

club-piano-bureau@lists.crans.org

Club bridge

club-bridge@lists.crans.org

wiki.crans.org/ClubBridge

Club Caillou

Discord : <https://discord.gg/KS8x5T8>

Club Cave

@cave_ens_paris_saclay

Club impro

Club Jeux Vidéos

club-jeuxvideo-bureau@lists.crans.org

Club rock

club-rock@lists.crans.org

Club Ski

@skiclubensps

Confér[ENS]

@conferensparissaclay

Crans

<https://www.crans.org/>

contact@crans.org

Disk Jock[ENS]

@dj.k.esnps

Didascal[ENS]

didascalens@gmail.com

Contacts des assos

Fablab
@fablab_ensps

Feder[ENS]
@feder_ens

F[ENS]foire
@fensfoire

Fight Klub
@fightklub_ensps

Gala - Nuit Anormale
@gala_ensps

Grail[ENS]
@grailens

Git[ENS]
@git.ens

Jeu de Rôle - Murder
club-jdrm-bureau@lists.crans.org

Karaok[ENS]
@karaok.ens

Kitch[ENS]
@kitch_ensv2

Klub-maté
martin.cuingnet@ens-paris-saclay.fr

Kontresens
Discord :

Kultte
kultte@lists.crans.org

Kyottes
@rugby_ens_kyottes

Lika
@likaensps
club-lika@lists.crans.org

L[ENS]
@clubphotolens

Magic : the Gathering
magicthegathering@lists.crans.org

Magiciens
magie@lists.crans.org

Med'
med-bureau@lists.crans.org

NBA
@nba_ensps

NeKorale
Discord : <https://discord.gg/q3GtCJUDjy>

Anim[ENS]
Discord : <https://discord.gg/bPDgNF5bsv>

Normale FC
@normale_fc

OPS
<https://www.orchestres-plateau-saclay.fr>

Orator[ENS]
@oratorens

Orch[ENS]
club-orchens@lists.crans.org

P[ENS]il
arts@lists.crans.org

Pirat[ENS]
@piratens.ps

Public'ENS
@public.ens

La Sauce
@la_sauce_ensps
lasauce@lists.crans.org

Contacts des assos

Scène de Recherche
culture@ens-paris-saclay.fr
@scenederecherche

SDA
@sda_ensps
contact@lessensdelart.fr

S[ENS] Conseil
@sens_conseil

Shak[ENS]
@shakens.ps

Sokrat[ENS]
@ssokrat.ens

Son & Lum[ENS]
@son_et_lumens
sonetlumens@gmail.com

SoNo
@solidarite.normalienne
solidaritenormalienne@gmail.com

Sorcières
@sorcieres.ensps
sorcieres.ensps@gmail.com

Terre à Terre
@tatensps
tat@crans.org

Topla
@topla_radio

Zik'ENS
mathis.tabouret@ens-paris-saclay.fr
mathilde.martin@ens-paris-saclay.fr
luna.gouraud@ens-paris-saclay.fr

Crédits photos

pxc (Centrale Marseille)
Pics (centrale supélec Gif)
Scène de recherche
DREAMS
Capybar[ENS]
Reflex
Eva Aouate
Valentin Bonnet
Paul Boullier
Martin Cuingnet
Sacha Czernichow
Valentine Defossez
Marianne Déglise
Léa Demarthe
Grégoire de Miguel
Lorenzo Dunau
Rayan El Abed

Selma Ferrier
Esteban François
Jessica Ganesh
Clément Gouy-Paillier
Célia Gratien
Fanny Grimaud
Louis Guibert
Emeric Hartmann
Nathalie Heinzelmeyer
Martin Hochedez
François Labey
Youna Landreau
Mathias Le Maigat
Marine Lesur
Célian Maamar
Sam Macé

Ugo Momo
Aurélien Mouly
Loïc Nys
Mikee Octobre
Amandine Oliveira
Jeanne Parvery
Etienne Priol
Julie Rascle
Valentin Richard
Anna Rosenberg
Valentine Roy
Adèle Sacramento
Noémie Sandre
Kenzo Trassard
Noelwenn Tremodeux
Inès Valette
Jeanne Vedel

Remerciements

Cher·ère routard·e, te voilà maintenant paré·e pour ta grande aventure à l'ENS Paris-Saclay.

Nous te remercions chaleureusement d'avoir pris le temps de nous lire et espérons avoir pu t'aider à te repérer dans l'immense vaisseau de Renzo Piano. Nous avons **hâte de te croiser** au détour des couloirs de nos associations, de nos clubs, de nos départements et de te voir investir les lieux-clé de notre cher plateau !

Nous tenons à remercier **l'équipe BDE du guide du routard** qui a rédigé, designé, relu et organisé ce petit guide pendant des heures et des heures : Clara, Eva, Katy Lan, Naomi et Timothée

Merci aux associations et aux clubs, qui animent notre campus toute l'année, d'avoir pris le temps de nous envoyer textes et photos pour faire découvrir leurs activités.

Merci aux photographes qui ont bien voulu partager leurs belles photos pour illustrer le tout ; **merci au club L[ENS]** qui assure des permanences photos aux événements de la vie de l'école ; et bien évidemment, merci au Crans d'héberger ces photos comme de précieuses archives.

Nous remercions aussi chaleureusement le **service communication de l'ENS Paris-Saclay** qui nous permet de diffuser ce livre sur papier pour les admis en septembre.

Et enfin, merci à toute **l'équipe de la vie étudiante de l'ENS Paris-Saclay** pour ses précieux conseils et pour son accompagnement tout au long de la conception de ce guide.

Best of infos utiles quand t'arrives à l'ENS Paris-Saclay

How to se repérer dans l'ENS Paris Saclay :

1

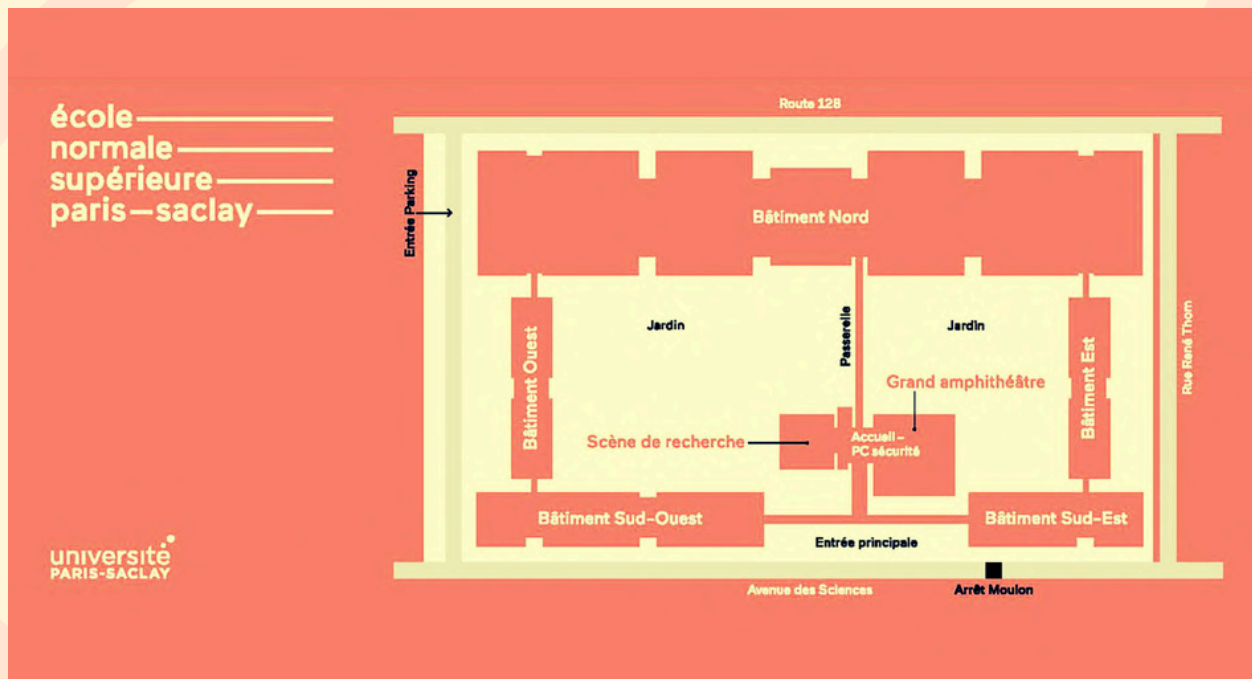
Y40

1 : correspond à l'étage

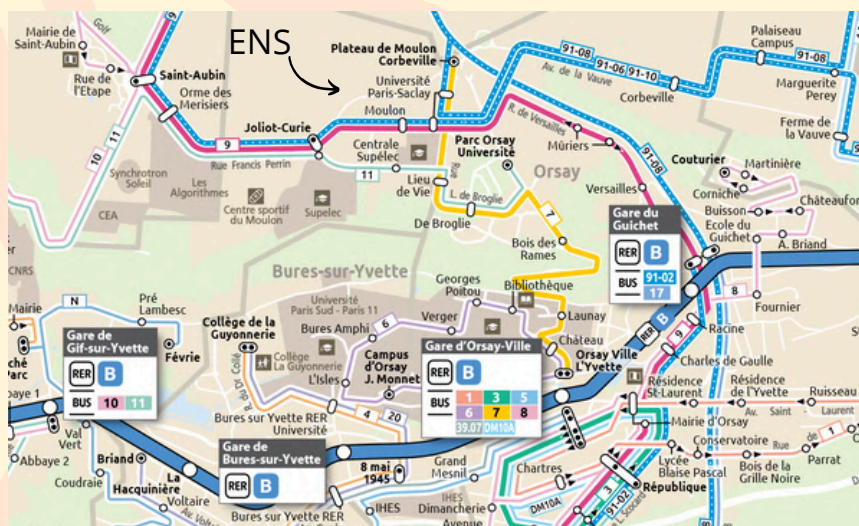
Y : correspond à l'ordonnée

40 : correspond à l'abscisse

⚠ Tu pourras trouver la lettre M pour indiquer l'étage ! Cela signifie Mezzanine, l'étage situé entre le 0 et le 1er !



How to arriver à l'ENS Paris Saclay :



@bde2024_ensps



<https://discord.com/invite/qbxCuhcKJf>



respocomm-bde-ensps@crans.org